

Afrapportering af forprojekt om Ry Højskole – bæredygtig højskole



April 2013

Indholdsfortegnelse

Synopsis	2
Indledning	3
Idéseminaret Cognacgildet	4
Den unikke skoleform	6
Bæredygtighedsbegrebet	8
Signalement af Ry Højskole 2013	10
Ry Højskole og Søhøjlandet	11
Sammenhængen mellem Ry Højskole og Ry by	12
Beskrivelse af højskolen nuværende bygninger og udearealer	16
Sammenfattende vurdering af bevaringsværdier	16
Sammenfattende vurdering af den enkelte bygnings tilstand	16
Scenarier for nuværende forandringer – planløsning og arkitektur	24
Betragtninger over ressource-forbruget på Ry Højskole	30
Betragtninger om CO ₂	32
Ry Højskole – klimahøjskole?	34

Synopsis

Nærværende projekt Ry Højskole – bæredygtig højskole er en forundersøgelse, der inden for de givne rammer kortlægger og opstiller mål og visioner for en bæredygtig højskole, der skal sikre, at der også i fremtiden vil kunne drives højskole i Ry. Undersøgelsen har fundet sted i perioden oktober 2012 til maj 2013.

Skolens ansatte, bestyrelse og elevforeningsbestyrelse har sammen med arkitekter, ingeniører, landinspektører og andre fagfolk undersøgt og kortlagt skolens bygninger, som de ser ud i dag, og undersøgt, hvilke krav fremtiden stiller til rammerne for højskolevirksomhed. Undersøgelser og visioner har taget udgangspunkt i bæredygtighedsbegrebet, som det er beskrevet i Brundtlandrapporten.

Undervejs i denne proces har der været udveksling med en borgergruppe i Ry, der mødes for sammen med Skanderborg Kommune at udvikle initiativer til ny udnyttelse af et stort areal omkring Ry Station.

Der er i kredsen af Ryborgere og blandt politikere og embedsmænd i Skanderborg Kommune stor interesse for Ry Højskoles bæredygtighedsprojekt. Bl.a. har Skanderborg Kommunes planchef Bente Hornbæk fået en nærmere orientering om højskolens planer.

Der er endvidere bidrag fra Revisionsfirmaet BDO og direktør Søren Hermansen, Samsø Energiakademi.

Afsluttende i denne del bringes et signalement af Ry Højskole 2013 med bygninger, fag og placering i lokalsamfundet.

Rapportens indledende afsnit handler om medarbejdernes proces med hinanden, eleverne og med de arkitekter, der har været involveret i beskrivelsen af bygningernes tilstand, bevaringsværdi og mulige forandringer.

Bæredygtigheden beskrives ud fra opdelingen i den sociale, økonomiske og miljømæssige bæredygtighed. Højskolens enestående placering i verdenskulturen sammenholdes med begrebet fælledskab introduceret af videnskabsjournalist Tor Nørretranders og Søren Hermansen.

Herefter følger en beskrivelse af skolens bygningsmasse. De enkelte bygningers alder, tilstand og funktion beskrives med fotos, plantegninger og placering i helheden. Skolen er gennemgået bygning for bygning af arkitekterne Nikolaj Hyllestad og Johan Berthelsen med henblik på vurdering af bevaringsværdier og af Kamp Arkitekter angående bygningernes tilstand.

Herefter følger to forskellige scenarier for fremtidens højskole, hvori indgår forskellige grader af nybyggeri. Disse scenarier, der er leveret af Kamp Arkitekter v. Marianne Vest, er blevet til med sparring fra medarbejdergruppen mht. til byggeriets funktionalitet.

I disse scenarier er der lagt vægt på højskolens sammenhæng med stationsbyen Ry og

det særlige arkitektoniske bymiljø, som højskolen i høj grad bidrager til i byens centrum. Det første scenarie rummer et større nybyggeri, mens det andet scenarie i højere grad fokuserer på renovering. I begge scenarier kan eksisterende enkeltbygninger erstattes af nybygninger.

Endvidere rummer rapporten en gennemgang af skolens energi- og ressourceforbrug. Ry Varmeværk har oplyst en række tiltag vedr. energibesparelser, og Balslev A/S har bygning for bygning foreslået mulige besparelser.

Til sidst en række betragtninger over og forslag til energibesparelser og forslag til, hvordan mål for nedsættelse af CO₂-udledning kan nås.

For at styre forprojektet igennem de mange faser har Rambøll bidraget til den interne proces blandt skolens medarbejdere, bestyrelsen og elevforening, og landskabsarkitekt Bendt Nielsen har sammen med undertegnede holdt de mange bolde i luften og sammenfattet denne afrapportering.

Tak til alle de involverede – heriblandt Aakjaer Landinspektører, som indledningsvist hjalp os med at placere skolens bygninger helt præcist på landkortet.

30. april 2013
Forstander Ole Toftdahl

Indledning

På Ry Højskole har vi påbegyndt en ambitiøs proces, der blandt meget andet skal bringe skolens historiske bygningsmasse i en bæredygtig stand og sikre, at der stadig vil være højskole i Ry i fremtiden.

Ideen til projektet opstod i foråret 2008, da snart nedslidte tage på de ældste bygninger på Klostervej overfor stationen kaldte på en samlet plan for skolens bygningsmasse. Her fra udviklede tankerne sig sideløbende med

klimadebat og bæredygtighedstanker i det omgivende samfund.

Ry Højskole ligger i centrum af den ældste del af stationsbyen Ry og udgør med sine bygninger en meget betragtelig del af gadebilledet i stationsområdet i den ældste del af byen. Det er Ry Højskole, man ser, når man ankommer med tog til Ry. Fornyelser eller renoveringer af skolens bygninger har derfor hele byens interesse og bevågenhed.



Vi har derfor tøvet med bygningsmæssige reparationer eller omdannelser, og har undervejs i denne tøven formuleret projektet "Ry Højskole – bæredygtig højskole".

Den 9. februar 2012 indsendte vi en ansøgning til Realdania om støtte til en forundersøgelse. Den 29. marts modtog vi en bevilling på kr. 250.000, under forudsætning af, at de øvrige midler blev fremskaffet. I september trådte Kulturministeriet til med en bevilling på knap 200.000 fra ministeriets pulje til energirenovering på højskoler, og sammen med bidrag fra diverse lokale parter var økonomien til forprojektet i hus.

Hermed blev vores ønske til virkelighed.

Processen kort fortalt

- Vi bør få sat automatisk sluk på lysene i teatersalen, spisesalen og alle undervisningslokalerne.
- Eleverne er slemme til at åbne vinduerne uden af skrue ned for varmen.

- Der er ikke mere varmt vand! Det er da bare, fordi vi bader alt for længe.
- Vi bør gå foran og vise ansvarlig omgang med jordens ressourcer. Det er nødvendigt, hvis vi vil være troværdige overfor kommende generationer af højskoleelever. De vælger skoler efter det.

Ovenstående er typiske citater fra møder i medarbejdergruppen og på elevgangene på Ry Højskole. De rammesætter meget præcist både den afmagt, den enkelte føler i forhold til klimadagsordenen, og det ønske de fleste deler om at kunne gøre en forskel både lokalt og globalt.

Projektet "Ry Højskole – bæredygtig højskole" fik med Realdanias og Kulturministeriets bevillinger den nødvendige opbakning, og kunne med et idéseminar på højskolen den 27. oktober 2012 gå ind i en ny fase. I seminaret deltog skolens bestyrelse, elevforeningens bestyrelse, skolens medarbejdere og en gruppe indbudte arkitekter.

Fakta om forprojektet

Det konkrete, faglige forprojektarbejde er udført af et rådgiverteam. Indledningsvist opstilles mål og budget for energirenovering, bevaringsværdier og sammenhængen til byrum og park. Budget for forprojektet:

Vurdering af energirenovering	100.000
Vurdering af bevaringsværdier	50.000
Vurdering af sammenhæng til byens bygninger og rum	50.000
Skitseprojekt for nyindretning	125.000
Projektledelse	80.000
Kommunikationsplan og pressestrategi	20.000
Dialog med højskolens bestyrelse, medarbejdere og elever	25.000
Dialog med eksterne partnere uden for højskolen	25.000
Uforudsigelige omkostninger	25.000
I alt inkl. moms	500.000



Idéseminaret Cognacgildet

Cognacgildet afholdes ca. hvert andet år. Cognacgildet er forum for udvikling af visioner for Ry Højskole med deltagelse af skolens medarbejdere og bagland. Sidst samme gruppe var samlet i 2010, udviklede vi det nuværende værdigrundlag for skolen.

På seminaret d. 27. oktober havde vi bedt proceskonsulent Jeppe Nørager fra Rambøll om at disponere dagen. En fyldig rapport blev udarbejdet. Dagen blev en meget tilfredsstillende fælles begyndelse på projektet. Først og fremmest diskutere

rede vi visioner og drømme for skolen, men ikke mindst blev bæredygtighedsbegrebet gjort mere håndterbart for alle. Der blev skabt en fælles forståelse af Brundtlandtrapportens bæredygtighedsbegreb og skelen mellem den økonomiske, den sociale og den miljømæssige bæredygtighed.

Cognacgildets vigtigste funktion var måske, at det gjorde alle grupper omkring skolen – medarbejdere, bestyrelse og elevforening – til medejere af projektet. Vi kom i gang, og alle vil gerne være med.



Eleverne

Blandt eleverne på efterårsholdet opstod en støttegruppe, der arrangerede besøg på Friland i Feldballe. Senere indsamlede de et pengebeløb til reparation af et allerede eksisterende halmhus på skolen. De skal selv forestå reparationen med hjælp fra Frilands eksperter i maj 2013.

Efterårsholdet udvirkede også månedlig aflæsning af forbrug på el, vand og varme, så der nu er etableret en konkurrence mellem efterårsholdet 2012 og fremtidige elevhold om begrænsning af energiforbruget.

På forårsholdet 2013 udviser eleverne samme begejstring for projektet. De opfører sig som væddeløbsheste i startboksen for at få lov til at være med. Affaldssortering helt ned på gangniveau, aftentimer uden brug af lys, konkurrencer mellem husgrupperne om energibesparelser og andre forslag stilles jævnligt på fællesmødet.



Medarbejderne

Den 17. december mødtes medarbejderne med de to arkitektgrupper, der deltager i projektet. Både bevaringsarkitekterne fra Nikolaj Hyllestad og medarbejderne hos arkitektfirmaet Kurt Kamp havde til dette medarbejdermøde færdiggjort væsentlige oplæg til medarbejdergruppen.

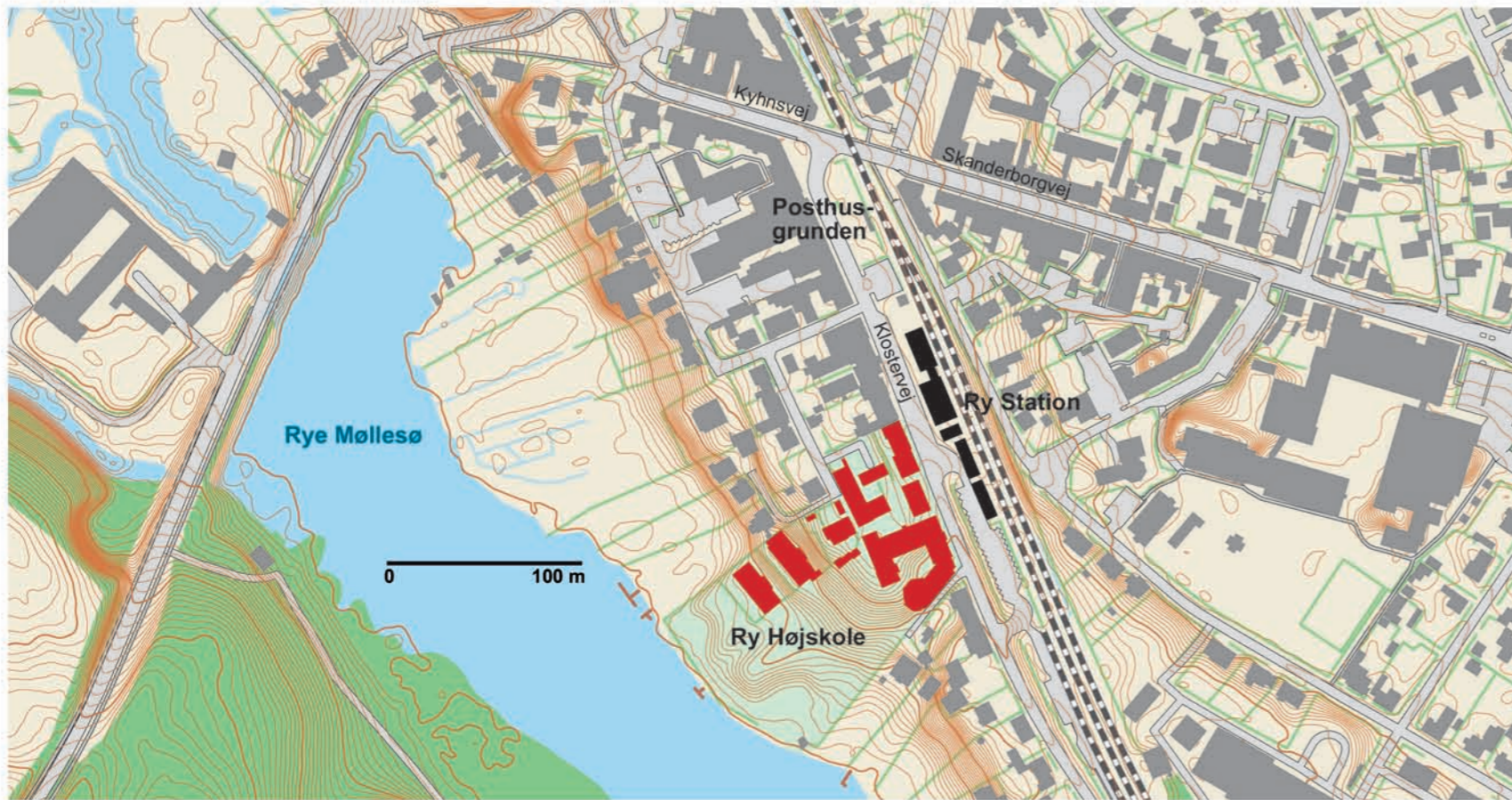
Hyllestad gennemgik bevaringsaspekterne, og Kurt Kamp fremlagde forslag til fremtidens højskole i Ry. Præsentationen afstedkom, som det var meningen, en række

refleksioner og ideer hos medarbejdergruppen, der dannede grundlag for Kurt Kamps videre arbejde og det endelige forslag, der præsenteres i denne rapport.

Skanderborg Kommune og borgere i Ry

Den 6. marts blev projektet præsenteret for stabschef i Skanderborg Kommune, Bente Hornbæk. Hendes umiddelbare reaktion var meget positiv og imødekommende overfor ønsket om at ændre på bygningsmassen på Ry Højskole.





Ry Højskoles bygningsmasse er fremhævet med rødt – stationsområdets bygninger med sort

Bente Hornbæk udtalte, at Ry Højskole udgør en meget vigtig del af byens ungdoms- og kulturliv. Som kulturinstitution har den også i fremtiden en vigtig rolle at spille i byens hverdagsliv. Det rummer et spændende perspektiv, hvis det lykkedes at få højskolens bygningsmæssige facader åbnet mod Klostervej. Her er en større borgergruppe i gang med at definere en ny helhedsorienteret plan for området fra Banegården/Højskolen til Posthusgrunden/Kyhnsvej.

Skanderborg Kommune ser derfor med positive øjne på de muligheder der vil opstå gennem arbejdet med ændringer af Højskolens profil i til i højere grad at blive kendt for sin bæredygtighed.

Den 13. marts forelagde Ry Højskoles forstander Ole Toftdahl planen for den gruppe af borgere i Ry, der sammen med Skanderborg Kommune arbejder med alternativ udnyttelse af det areal omkring Stationen i Ry og det omtalte område, fra Banegården/Højskolen til Posthusgrunden/Kyhnsvej.

Byområdet med "Posthusgrunden" har et spændende udviklingspotentiale, og kunne ikke mindst i sammenhæng med ny arkitek-

tur på Ry Højskoles facade mod Klostervej få et spændende arkitektonisk samspil, og her igennem være med til at løfte de bymæssige værdier i området.

Skanderborg kommune bifalder og støtter Ry-borgernes ønske om at udvikle byrummet omkring den gamle station, og ser meget gerne en plan, der kunne sammentænke arealet, som strækker sig fra det nye torv langs med banen og helt hen til det nuværende oplagringsareal for DSB. Ry Højskoles facade udgør er en væsentlig del af denne strækning.

Det er meningen, at Skanderborg Kommune indkalder til borgermøde i begyndelsen af september 2013, med henblik på at inddrage alle borgere i planerne om udviklingen af området omkring den gamle stationsbygning.

Skanderborg Kommune følger med stor interesse Ry Højskoles projekt og har givet udtryk for ønsket om et samarbejde med højskolen om udvikling af området i centrum af Ry.

Den endelige ansøgning om realisering af projektet "Ry Højskole – bæredygtig højskole", kunne derfor med spændende perspek-

tiver ses i sammenhæng med anlægsarbejder/ny arkitektur på Posthusgrunden.

Formidling af projektet

Efter aftale med Eske Møller, Realdania, offentliggjorde Ry Højskole den 1. oktober på sin hjemmeside og med pressemeddelelser forundersøgelsen "Ry Højskole – bæredygtig højskole". Midtjyllands Avis bragte i den forbindelse en artikel. I skolens årsskrift 2012, der udgives af elevforeningen, findes 2 artikler, der beskriver arbejdet med bæredygtighed på skolen.

Også elevforeningens nyhedsbrev rummer en artikel om processen. Efter Søren Hermansens besøg i Ry omtales projektet også på Samsø Energiakademis hjemmeside.

Den 19. april 2013 bragte Midtjyllands Avis på baggrund af skolens ordinære generalforsamling endnu en artikel om projektet.

Nedenfor angivet, hvor der er links.

- Pressemeddelelse Ry Højskoles hjemmeside: <http://www.ryhojskole.dk/2012/09/9325/>

- Midtjyllands avis (PDF vedlagt)
- Nyhedsbrev på Elevforeningens hjemmeside: <http://ryelev.dk/nytfraole/>
- Samsø Energiakademis hjemmeside: <http://energiakademiet.dk/hojskole-og-inspiration-fra-samsø-pa-hvad-et-fællesskab-kan/>
- Skolens årsskrift 2 artikler af forstander Ole Toftdahl



I midten af februar optrådte projektet endvidere på www.byggeinformation.dk med et budget på 10 millioner, hvorefter forskellige tilbud fra håndværkere og byggefirmaer begyndte at ankomme. Vi frabad os imidlertid denne opmærksomhed og hjemmesiden efterkom vores ønske.

Når Realdania har modtaget og godkendt rapporten afleveres informationer om projektet til hjemmesiden www.ry.dk, der henviser sig til alle med interesse for aktiviteter og udvikling i Ry.

I forbindelse med denne rapport's fremsendelse vil der efter aftale med Realdania igen tilflyde pressemeddelelser til landets aviser, ligesom der vil blive givet et interview til Højskolebladet, der kan berette om projektet og de fælles perspektiver for den samlede højskolebevægelse.

Ry Højskole tager første store skridt mod bæredygtighed

Højskolen har fået en halv million kroner til forprojekt, der skal bane vej for større renovering og fornyelse af skolen

Af Kenneth Lyngbøj

Ry: Ry Højskole vil være bæredygtig.

Med tilskud fra Realdania, Kulturministerier og Ry Varmeværk tager skolen nu det første store skridt i den rigtige retning.

De tre har tilsammen doneret knap en halv million kroner, som nu skal bruges til at afsøge muligheder og visioner, og der må gerne tænkes stort, fortæller forstander Ole Toftdahl.

Bygningerne bærer præg af at højskolen er 120 år gammel. Vi kunne for så vidt godt finde penge til at lappe taget og lægge solpaneler på, men vi vil gerne tænke større tanker. Derfor har vi sat et projekt i søen, som er både visionært og ambitiøst, siger forstanderen.

Grundideen er at højskolen skal være bæredygtig, CO2-neutral, i 2020. Hvordan skal nu undersøges i et forprojekt, der skal være klar til maj næste år.

Ingen hellige køer

Vi skal kortlægge energistømme og bevaringsværdier og forestille os, hvordan højskolen også kan se ud.

Der er i princippet ingen hellige køer. Måske skal vi fjerne noget af det gamle, som ikke er bevaringsværdigt



Højskoleforstander Ole Toftdahl glæder sig over støtten til højskolens fornyelse. Ud over bæredygtighed skal forprojektet blandt andet beskæftige sig med, hvordan man skaber spændende byrum og nyt liv i de gamle bygninger mellem byens centrum på den ene side og Gudenåen på den anden.

og bygge nyt, siger Ole Toftdahl, som også er sikker på, at den velkendte facade ud mod Klostervej vil blive inddraget i den omfattende fornyelse af højskolens bygninger.

Spændende byrum

Derfor handler forprojektet også om at skabe et spændende byrum og nyt liv i nogle af byens ældste bygninger mellem Gudenåen og byens centrum på Klostervej.

Når forprojektet er færdigt skal det danne baggrund for at søge store fonde om midler

til bygningsfornyelsen og det langsigtede mål om bæredygtighed.

Det ventes af koste et større millionbeløb, men hvor meget afhænger helt af hvad forprojektet ender ud med.

Dannelsesrejse

Men det er ikke kun bygningerne, der skal være bæredygtige på Ry Højskole.

Det handler om alle aspekter af højskolens drift og dagligdag, og bæredygtighed bliver også blive en vigtig del af skolens profil og dannelses-

STØTTE TIL FORPROJEKT
 ■ Realdania: 250.000 kr.
 ■ Kulturministeriets pulje til energirenovering af højskolerne: 187.000 kroner
 ■ Ry Varmværk: 50.000 kroner

projekt i fremtiden, fortæller Ole Toftdahl.

Det handler også om social bæredygtighed, og om at diskutere om vi eksempelvis er villige til at spise mindre

kode, eller om vi har CO2-mæssigt råd til at flyve til Thailand for at holde ferie.

Som højskole har vi en mulighed og forpligtelse til at være en del af det dannelsesprojekt, og det er på høje tid, vi kommer i gang. Eleverne ånder os allerede i nakken. En tredjedel af eleverne på efterårsholdet er vegetarer, så i virkeligheden er det måske os, der koler os på en bevægelse, som allerede er i gang hos de unge, siger højskoleforstanderen.

Midtjyllands Avis, 2. oktober 2012

Den unikke skoleform

Education for life – kaldes det, når man møder højskolen i resten af verden, hvor den er opstået med inspiration fra især den danske folkehøjskole. Education for life er en oversættelse af begrebet livsoplysning.

Da Grundtvig i starten af 1800-tallet fik ideen til højskolen, var det et projekt, der både skulle gøre det muligt for den brede befolkning at deltage i det spirende demokrati (oplysning), og et projekt der stillede skarpt på det, han selv – og vi andre siden – har kaldt livsoplysning.

Livsoplysning er den oplysning, der formidler, at billeder af verden forvandler sig til verdensanskuelser (K.E. Løgstrup). Livsoplysning er den læring, der bringer os i kontakt, med det vi lærer, så det får betydning for det liv, vi lever.

Den danske folkehøjskole spiller en væsentlig rolle i dansk identitet og er samtidig et unikt bidrag til verdenskulturen. Foruden i de nordiske lande findes der bl.a. højskoler i Bangladesh, Indien, Nigeria, Tyskland, Polen og Rumænien, men ingen steder har de den kulturelle betydning, som det er tilfældet i Danmark, Norge og Sverige.

Højskolen har opbakning i befolkningen og blandt politiske partier. På trods af skiftende regeringers ønsker om hurtigere uddannel-



sesforløb på de videregående uddannelser, er der ikke ønsker om at fratage højskolerne deres position og funktion i det samlede uddannelses- og dannelsesbillede i Danmark.

Den første skole – Rødding Højskole – åbnede i 1843. Efter tabet af Sønderjylland og Nordslesvig i 1864 kom der turbo på udviklingen af højskolebevægelsen, og en række skoler opstod i slutningen af 1800-tallet.

Siden har skoler åbnet og lukket. Højskoler er, på trods af statslige tilskud, selvejende institutioner, der fungerer på frie markedsvilkår. Det er deres evne til at tiltrække elever, der betinger deres eksistens. I 1992 var der ca. 110 højskoler. I dag er der under 70.

Andelen af en ungdomsårgang, der vælger højskolen, har været nogenlunde konstant i perioden, men ungdomsårgangene er blevet mindre og finansieringen i højere grad båret af egenbetaling.

Ry Højskole

Ry Højskole modtog det første elevhold i november 1892. Forud havde lokale kræfter i den kun 20 år gamle stationsby forberedt muligheden. Lokale borgere forærede skolen byggegrunden og det 9 år gamle forsamlingshus.

Ry Højskole blev bygget op omkring forsamlingshuset, som stadig ligger i skolens bygningsmæssige centrum. Ry Højskole har fungeret som højskole siden – dog delvist afbrudt og beslaglagt af den tyske værnemagt under 2. verdenskrig.

Ry Højskole er en almen grundtvigsk folkehøjskole, der især tilbyder fag indenfor hovedområderne: Teater, Kunst, Musik, Journalistik og Friluftsliv.

For tiden er der mellem 70 og 100 elever på lange kurser, der begynder i hhv. januar og

august. De lange kurser er på mellem 12 og 22 ugers varighed. På disse kurser er deltagerne hovedsagelig unge i alderen 18-25. De er på vej mellem en ungdomsuddannelse og en videregående uddannelse.

I de senere år har mange elever været undervejs i universitetsstudier og brugt et kursusophold som pitstop.

Elevforeningen

Mange melder sig ind i elevforeningen og er medlemmer i en årrække, hvor de bevarer tilknytningen til skolen gennem det årlige elevmøde, elevforeningens sommerkursus, Ry Uden Filter, eller forårsdøgnet i Ry, FRYD.

Elevforeningen har ca. 800 medlemmer og er en af landets bedst fungerende elevforeninger med løbende arrangementer i København, Århus, Odense og Ålborg under fællesbetegnelsen Ry i byen.

I årets løb kigger en del tidligere elever forbi skolen, fordi de føler sig hjemme og gerne vil tage del i skolens liv. Den kærlighed, tidligere elever har til skolen, er en stor støtte og inspiration for skolens medarbejdere.

På skolen arbejder vi bevidst med – gennem ritualer, fællessang og værdier hentet fra skolens værdigrundlag, at etablere fællesskaber, der rækker ud over den tid eleverne er på skolen. Dette fællesskab bekræftes ved de store elevmøder og tilsvarende begivenheder.

Når gamle elever igen forlader skolen, siger de typisk: "Pas nu godt på skolen til næste gang".

Bemærkningen er naturligvis en talemåde, men også udtryk for at de opfatter skolen som en del af deres egen historie. Dens værdier og vel ligger dem på sinde.



Fælleden

"Fællesskaber er som børn: Vidunderlige, livgivende og udviklende. Men samtidig også øretæveindbydende, trælse og besværlige."

Ordene er citeret fra Tor Nørretranders og Søren Hermansens bog "Fælledskab", der blev udgivet på Samsø Energiakademi i efteråret 2011. Bogen forudsiger, at verden i de kommende år vil tvinges til at tænke meget mere aktivt i fællesskaber. Især miljø og klimaudfordringer vil nødvendiggøre, at vi samarbejder både lokalt, men også regionalt, nationalt og endda globalt.

Samtidig med at verden er åbnet, og vi samarbejder på tværs af grænser, er der en modsat bevægelse, hvor lokal produktion af fødevarer og lokale arbejdspladser er en forudsætning for at reducere energiforbruget og begrænse CO₂-udledningen.

Vi vil vende os mod små lokale fællesskaber på få tusinde mennesker, hvor vi sammen forvalter produktion af mad, energi og social trykthed. Vi passer børnene og de gamle sammen, sikrer mad på bordet og strøm til computerne. Samtidig vender vi os mod hele verden og interesserer os for mennesker på hele kloden og deler nysgerrigheden om franske film og stjernetåger, viden og oplevelser.

Sådan spår Tor Nørretranders – og der er i spådommen en vis ønsketænkning. Den forudsætter, at det globale fællesskab enes om sådan en verdensorden.

Fælledskab = fælled + fællesskab

Søren Hermansen og Tor Nørretranders har opfundet et nyt begreb: Fælledsskab – kalder de det og refererer til fælleden, som det fælles stykke land, hvor alle i landsbyen kunne lade dyrene græsse. De fleste landsbysamfund havde fælleder.

I dag har vi stadig en række fælleder. Havene, luften vi indånder og ikke mindst klimaet er fælleder. Fælleden er vores fælles område, som ingen og på samme tid alle har retten til, men også ansvaret for.

Ikke et hvilket som helst antal dyr kunne græsse på landsbyens fælled. Der måtte være en balance, så der var græs til alle, så græsset hele tiden kunne nå at gendannes. For mange dyr ville ødelægge balancen og græsset ville dø ud. Det kalder man fælledens tragedie.

Fælledens tragedie kan løses ved at "sælge" fælleden til en privat, der så bestemmer over den. Ejeren sikrer, at der ikke sker en udpining af den – at den er bæredygtig. Ellers kan den jo ikke lejes ud. Det er sådan, man argumenterer for den private ejendomsret.

I mange tilfælde fungerer den private ejendomsret som en effektiv organisering af bæredygtighed.

Når det gælder de rigtig store fælleder – havene, atmosfæren, klimaet i det hele taget, kan man ikke privatisere. Her er fælledskabet en nødvendighed. Fælledskaber er



den eneste mulighed, hvis klodens miljøproblemer skal løses. Fiskene i havet og ilten i atmosfæren er en fælled. De er fælles ressourcer, som ikke kan privatiseres.

Fælleden er i det store perspektiv det vigtigste i vores liv. Uden en bæredygtig fælled: intet liv.

Ry Højskole – bæredygtig højskole

I visionen for projektet "Ry Højskole – bæredygtig højskole" lyder det sådan her:

Visionen for Ry Højskoles udvikling er til stadighed at udforske et bæredygtighedsbegreb, der rummer miljømæssig, økonomisk og social bæredygtighed.

Samtidig har vi en stærk ambition om at omsætte udforskningen til konkrete handlinger

og til konkret hverdag. Højskolen har et historisk udgangspunkt for at kunne netop det.

Samtidig har den som levende højskole et nutidigt fundament, hver gang forstander, lærere og personale i skolens fysiske rammer møder nye unge.

Ry Højskole er med sin lokale historie og med sin stærke elevforening en fælled. Det er en fælled, der hvert år danner rammen om mellem 100 og 200 elevers lange kurser og omkring 400 sommerkursisters eksperimenter med dannelse, fællesskab og demokrati.

Derfor tror vi grundlæggende på ideen om, at Ry Højskole skal være bæredygtig efter den model, der er formuleret i visionen. Vi kan i virkeligheden ikke bære, hvis det ikke sker.



Det grundlæggende synspunkt er, at man lærer at ændre sin adfærd i forhold til energiforbrug, vil man bære denne ændring med sig.

Nyere biler angiver i display, hvor langt man kører på en liter brændstof. Enhver der har muligheden for at konkurrere med sig selv i brændstoføkonomi, vil gøre det.

På højskolen vil en del af bæredygtighedsprojektet være at synliggøre forbrug, og motivere til bevidst omgang med energien.

Hvert år er ca. 50.000 personer på et langt eller kort ophold på et af landets ca. 70 højskoler. Bæredygtighedstanken er afhængig af fællesskaber. Højskolen er et godt sted at arbejde med fælledskab og fællesskab.





eleverne kommer pga. anbefalinger fra venner og bekendte. Annoncering, internet og sociale medier er væsentlige, men i forhold til den personlige anbefaling spiller de kun en mindre rolle.

Højskolevirksomhed er økonomisk følsomt. Det er først og fremmest lønudgiften i forhold til elevtallet, der påvirker regnskabsresultatet. En høj elevtilslutning fordrer flere læreransættelser, der så viser sig som en belastning, hvis elevtallet daler en smule det følgende år. Få elever, der ikke kommer, kan vende overskud til underskud.

Økonomisk bæredygtighed er en stadig proces. For 12 år siden var der i elevtallet et fald, der truede økonomien. En god økonomi fordrer den rigtige balance mellem fastansatte kvalificerede undervisere, der sikrer

kontinuiteten og mere fleksible timelærere, der tilkaldes, når elevgrundlaget nødvendiggør det. De sidste 5 år er elevtallet steget, og skolen er blandt de tre skoler i landet, der har haft den største tilvækst af årselever i perioden.

De vanskelige år fra 2000 og frem til 2008 med underskud på driften betyder, at Ry Højskoles likviditet ikke er på det ønskede niveau. Investeringer i nybyggeri er derfor kun i begrænset målestok en mulighed.

I det netop afsluttede regnskab fra 2012 steg likviditeten fra 7 til 51. Det skyldes et år med rekord i elevtilslutning og heraf større indtjening.

Nedenfor har vi bedt skolens revisor vurdere Ry Højskoles økonomiske situation:



Bæredygtighedsbegrebet

Den økonomiske bæredygtighed

For tiden hører højskolerne ind under Kulturministeriets område, men har i skiftende perioder også haft plads i undervisningsministeriet. Højskolerne er på finansloven og har egen lovgivning.

Staten yder tilskud efter taxameterprincip. Der findes 3 forskellige taxametre, der refererer til opholdets varighed. Ugekurser udløser mindre tilskud pr. uge end længerevarende kurser.

Statens tilskud udbetales efter beregning af tilskuddet på baggrund af skolens indberetninger. Der reguleres én gang årligt. I perioder med stærk vækst i elevtallet har

skolen penge til gode hos staten. I perioder med nedgang er det omvendt.

Ry Højskole realiserer ca. halvdelen af sine indtægter i form af taxameter tilskud fra staten. De øvrige indtægter stammer fra elevernes egenbetaling og anden virksomhed uden for højskoleloven.

Regnskabet for 2012, der netop er afsluttet, bekræfter at skolen er inde i en god periode. Overskudsgraden for 2012 var 9,5 hvilket er usædvanlig højt. Overskuddet er fremkommet uden særlige besparelser.

Ry Højskole insisterer på at tilbyde kvalitetshøjskole, hvor udbuddet af undervisning udfordrer alle elever optimalt. Ca. 80 % af

Følsomheden i Ry Højskolens driftsøkonomi og likviditet

En højskole er i høj grad afhængig af hele tiden at forny sig, idet kursisterne udskiftes fra kursus til kursus, der enten er kategoriseret som korte eller lange kurser, varierende fra 1 uge til kurser med 12 uger eller mere. Dette medfører, at følsomheden i forhold til udsving i aktiviteten kan være ganske betydelig. Dette kombineret med at størstedelen af indtægterne fastlægges fra politisk side i form af takster på finansloven gør, at en højskole i sin budgetlægning og løbende økonomistyring er tvunget til at være forsigtig og selv have et vist økonomisk sikkerhedsnet, således at skolen selv har ressourcerne til at imødegå ændringer i vilkårene.

Senest er der fra politisk side sket en omprioriteret af tilskudstaksterne, således at økonomien i korte kurser med et slag blev betydeligt ringere, mens lange kurser på 12 uger og derover økonomisk blev mere attraktive. Dette fik fra den ene dag til den anden en betydelig effekt på højskolernes økonomi og stiller derfor også høje krav til omstillingsevnen.

Årselevgrundlaget kan afledt af ovenstående være svingende, og det kan derfor være en stor udfordring at lægge budget. En årselev mindre medfører et

indtægtstab på 170.000 kr. Og da størstedelen af skolens omkostninger er relativt faste i form af lønninger, der typisk udgør næsten 50% af de samlede omkostninger samt bygningsomkostninger med tilhørende prioritetsrenter, så kræver det stor indsigt og forsigtighed, når højskolens aktivitetsniveau skal fastlægges.

Ry højskole har i en periode haft en anstrengt likviditetsmæssig situation, idet skolen har haft en meget kraftig elevvækst, samtidig med, at der har været gennemført store investeringer for egne midler samt at der er afdraget på langfristet gæld. Dette har medført et vist afhængighedsforhold til skolens bankforbindelse.

I 2012 er den likviditetsmæssige situation forbedret betydeligt. Det kapitale beredskab vurderes dog fortsat at være spinkelt. Dette medfører, at initiativer i et vist omfang alene kan gennemføres efter forudgående godkendelse af banken. Dette er langt fra hensigtsmæssigt for en skole, hvor hurtig omstilling og tilpasning er en nødvendighed. Jeg anbefaler derfor, at investeringer, så vidt muligt ikke belaster skolens likvide beredskab, men finansieres med langfristet gæld eller fondsmidler.

Klaus Grønbæk, BDO

Uden elever ingen højskole

Den økonomiske bæredygtighed knytter sig til skolens evne til fortsat at tiltrække elever. At kunne det fordrer, at vi på langt sigt investerer i miljømæssig bæredygtighed. Det er nødvendigt at vedligeholde bygninger og arealer, og i den vedligeholdelse at tænke i energioptimering og kvalitetsbyggeri.

Men vigtigst af alt: Eleverne ønsker, at Ry Højskole skal være en bæredygtig højskole, og de ønsker at være aktive deltagere i den vedvarende proces, dette fordrer. Bæredygtighed er, som det er nævnt tidligere, et konkurrenceparameter i appellen til kommende elever. Vi står over for en generation af elever, der er mere end villige til at handle. Vi skal blot skabe mulighederne, så magtesløshed kan forvandles til handlekraft.



Den sociale bæredygtighed

I Ry Højskoles værdigrundlag står der:

Vi tror på et fællesskab bygget på tillid, ligeværdighed, frisind og nærvær. Det åbne møde med andre er forudsætningen for den gensidige opmærksomhed, der danner rammen om skolens faglige og sociale liv.

Den sociale bæredygtighed skal forstås ind i den ramme, værdigrundlaget sætter. Den vedrører karakteren af det fællesskab, der til enhver tid skabes blandt elever og ansatte. Ry Højskole er ikke alene et bygningskompleks på bredden af Gudenåen, men i lige så høj grad en levende kæde af fællesskaber, dannet af de elever og medarbejdere, der til enhver tid arbejder, bor og lever på skolen.

Den sociale bæredygtighed er ikke en ydelse, skolens medarbejdere skal præstere

overfor eleverne. Det er heller ikke en præstation, eleverne skal yde overfor hinanden. Social bæredygtighed er ikke et regnskab, der kan gøres op. Her kan man ikke præsentere en overskudsgrad i årsrapporten.

Den sociale bæredygtighed vokser ud af troen på et fællesskab, der bygger på tillid, ligeværdighed, frisind og nærvær.

Hvor meget kan du rumme? Hvor mange kan du rumme? Hvad rummer du? Er spørgsmål, vi stiller i det brochuremateriale, skolen sender til kommende elever. Vi ønsker at kun rumme hinanden. Det er udgangspunktet. Men rummeligheden udfoldes i ligeværdighed og beror på en gensidig opmærksomhed, der praktiseres både i skolens faglige og sociale liv.

Den sociale bæredygtighed er derfor ikke udtryk for et krav eller en forventning om, at hvem som helst skal kunne rummes når som

helst. Man indgår i ligeværdige og gensidige relationer.

Lige meget hvem du er, lige meget hvor du er, så velkommen her ...

Citater stammer fra Gnags Danmarkssang. Den hører til blandt klassikerne, når der synges på Ry Højskole. Sådan kan man kun synge, hvis man ønsker at møde andre i åbenhed og gensidighed. Dette ønske er præmissen for det møde, der finder sted på højskolen, og den er præmissen for den sociale bæredygtighed alle ønsker at kunne lykkes med, når man i højskolen involverer sig i hinandens liv og historie.

Den sociale bæredygtighed er en proces. Det er også en læreproces for den enkelte og for fællesskabet. Der kan ikke sættes flueben. Den ligger som en konstant fordring til den enkelte og til fællesskabet.



Den miljømæssige bæredygtighed

Vi ønsker med den miljømæssige bæredygtighed at myndiggøre den enkelte til at handle ind i det store fællesskab. Miljømæssig bæredygtighed er at gøre både det lokale og globale til en fæled, vi passer på.

*Ry Højskole forstår sig selv som en almen grundtvigsk højskole, der gennem sit virke vil inspirere til aktiv deltagelse i demokratiet. Vi ønsker at selvstændiggøre og myndiggøre den enkelte til, med respekt for andre, at tage ansvar for sit eget liv.
fra Ry Højskoles værdigrundlag*

I Ry Højskoles bestyrelse og blandt medarbejdere opfatter vi denne formulering i skolens værdigrundlag, som en forpligtelse til gøre bæredygtigheden til en del af de værdier, vi skal videregive alle elever på Ry Højskole.

Undersøgelsen af bæredygtighedsbegrebet i forbindelse med nærværende projekt har klargjort, at vi på alle niveauer beskæftiger os med vedvarende og dynamiske processer.

Den miljømæssige bæredygtighed har for os grundlæggende to niveauer:

- Den bygningsmæssige, der knytter sig til investeringer i nybyggeri og renovering af det nuværende.
- Det eksemplariske, der primært retter sig mod eleverne og det omkringliggende samfund.

Det første niveau, der knytter sig til skolens bygninger, stiller en række tekniske krav i forbindelse med nybyggerier og istandsættelser af det eksisterende byggeri.

Store dele af skolen daterer sig til slutningen af 1800-tallet, og det kræver investeringer, der er større end skolens drift kan klare, hvis de skal optimeres i bæredygtighedssammenhæng. Disse forhold belyses grundigt senere.

Det andet niveau er ikke noget nyt område på Ry Højskole. Når Johannes Terkelsen (forstander 1928-56) modtog et nyt elevhold, fortæller det, at den eneste regel han foretog lød:

Tak hvis I vil slukke lyset!

Denne ene regel kunne være overskriften på det meste af denne rapport. Regelen skriver sig ind i skolens værdigrundlag, som en ligeværdig henvendelse til enhver, der besøger skolen i tillid til, at man kan regne med værdigt med- og modspil. Samtidig vidner den om en konstant opmærksomhed på, at deltage i bestræbelsen på at være økonomisk og miljømæssigt bæredygtige.

Vi vil gerne mere end at være lyseslukkere. Det vil unge mennesker, der har valgt et højskoleophold som en del af deres dannelses- og uddannelsesforløb også. Efterårsholdet 2012 og det nuværende forårshold har med deres ønske om deltagelse i projektet understreget denne vilje. Det er derfor en både rigtig og nødvendig udfordring for højskolen, at bevidstgøre, synliggøre og sandsynliggøre en samfundsmæssig bæredygtig udvikling, der tager udgangspunkt i konkrete handlinger.

At gøre holdning til handling er en proces, der er i gang og vil fortsætte. Denne del er en dynamisk og vedvarende udfordring, der bæres af medarbejdere og elever i hverdagen.





Signalement af Ry Højskole 2013

Et forsøg på at beskrive fremtidens højskole i Ry, må nødvendigvis tage udgangspunkt i at beskrive skolens historie og den nutid, den er en del. I det følgende beskrives så kort som muligt skolens bygninger og de funktioner de rummer.

Højskolens funktioner, bygninger og indretning

Ry Højskole består af en række bygninger, der modsvarer skolens alder og historiske udvikling.

Den ældste bygning, Øvelsessalen, er fra 1883 og den nyeste tilbygning, Svalegangen, er fra 1998. Med 19 enkeltværelser og 42 dobbeltværelser kan der tilbydes ophold til ca. 100 personer ad gangen. 9 dobbeltværelser har eget badeværelse.

I den ældste del af skolen mod Klostervej, er der kontor og undervisningslokaler i de nederste etager og elevværelser øverst. Det samme gælder for bygningerne, der rummer Foredragssalen og Tårnet. I husene i haven er der ingen undervisningsfaciliteter.

Der undervises i fem hovedfag og en række sidefag

Teaterundervisningen har base i skolens teatersal, der er opført i 1983. Afdelingen rummer desuden et sminkerum og et ekstra undervisningslokale, der for tiden er indrettet til musikundervisning.

Teaterafdelingen har de nyeste og bedste lokalemæssige betingelser, men er på grund af stor elevsøgning nødsaget til at dublere undervisningen. Det ene hold er ofte henvist



Ry Højskole er en bæredygtig højskole – hvorfor?

Jeg har for nylig holdt foredrag på Ry Højskole om Samsø. Om vedvarende energi og folkeligt engagement og om fællesskab. Det var et godt møde! Der var ligeså mange fra byen som fra skolen til mødet. Stedet var levende og engageret.

En højskole er en lille ø! Et sted, der definerer sig selv og det liv, der leves med de "borgere", der bebor stedet og formulerer det samfund, en højskole er.

Hvilket sted at prøve en tanke af. I generationer har mennesker gået på højskole og prøvet liv og tanker af.

I dette liv er der brug for at tænke bæredygtighed og menneskets forbindelse med natur og balance.

Ry Højskole er en smuk, men gammel skole. Der er i dag nye standarder for en

bæredygtig bygning. En påtænkt renovering hen imod en bæredygtig energiskole er en påmindelse til højskolens borgere om, at tanker, der tænkes gennemført, skal inspireres af omgivelsernes eksempel.

Vi har brug for tanker, der kan føres ud i livet og en ny generation, der er inspireret. Jeg mener derfor, at en højskole er et helt ideelt sted at anbringe sine penge og sine inspirationer, således at næste generation både mærker og ser, at tankerne er halve rejser mod en bedre verden.

Samsø Energiakademi samler på netværker af fantastiske steder, hvor fælleleder og fællesskaber styrkes og inspirerer beslutningstagere og borgere til at leve et liv, der rækker længere end til en valgperiode, et liv eller en generation, men som rækker langt ud i fremtiden, uden en sidste salgsdato for den jord vi er i live på.

Søren Hermansen
Samsø Energiakademi

til nomadeliv, og benytter i perioder Øvelsessalen (det gamle forsamlingshus).

Friluftsliv blev en del af skolens fagudbud i 1999. Faget har siden vist sig særdeles populært, og i perioder deltager op mod halvdelen af skolens elever i hovedfaget Friluftsliv. Skolen råder over en del friluftsudstyr, men er ikke bygningsmæssigt på niveau med fagets søgning. Indtil videre har undervisningen base i det gamle naturfagslokale i bunden af Bakkehuset.

Kunstabdelingen tilbyder billedkunst og keramik. De holder til i hhv. Brugsen ovenover kontoret og i bunden af Folkevang. Lokalerne fungerer godt, men kan ikke altid rumme det antal elever, der gerne vil deltage.

I den gamle hovedbygning finder man **Journalistik**, der råder over et klasselokale med forbindelse til det gamle bibliotek.

På samme etage er der indrettet **musiklokale** med tilhørende studiefaciliteter. Lokalet fungerer fint. Der er som regel behov for det ekstra musiklokale, der ligger i forbindelse med teatersalen. Også her betyder stor søgning, at lokalet ikke modsvarer behovet.

De mange **sidefag** der tilbydes holder til, hvor der er plads, og hvor de finder de bedste betingelser. De samtaleprægede fag har gode rammer i Havestuen, der er et klasselokale med plads til ca. 18 elever og med udsigt over søen og skolens park.

Ved siden af Havestuen finder man **Foredragssalen**, der med fire fløjddøre mod skolens park er et af skolens mest eftertragtede rum. Her mødes alle hver morgen til morgensamling, der består af sang og fortælling i ord, billeder eller musik.

Skulle noget rum udkonkurrere foredragssalen, må det nok være **spisesalen**, der ikke kan byde på udsigt, men oftest på udsøgte måltider. Med sit møblement og sin indretning tjener spisesalen sammen med den tilstødende pejse- og avisstue som dagligstue og opholdsrum i fritiden.

I forbindelse med spisesalen finder man køkkenet, der dagligt producerer mad til ca. 110 personer. Køkkenet er velfungerende, men savner som fagene mere plads til bestemte funktioner.

Højskolens tilbud til eleverne og det omkringliggende samfund

Højskolerne er ikke en del af det formelle uddannelsessystem. Her får man ikke karakterer eller eksamen. En del af højskolerne's lovgrundlag er ligefrem, at der ikke må afholdes eksaminer. Højskolens opgave er ikke at udstyre eleverne med præcise faglige kundskaber. Den slags finder sted i det formelle uddannelsessystem.

Højskolen skal, som det hedder i loven, arbejde med livsoplysning, folkelig oplysning og demokratisk dannelse, og der er i lovgrundlaget stor frihed til at udfylde denne ramme. Den enkelte højskole er ansvarlig for, at opfylde kravene.

I Ry Højskoles værdigrundlag er læringsssystemet udfoldet således:

Det er vores udgangspunkt, at læring kan foregå gennem sansning, erkendelse og forståelse. Vi anerkender, at viden skabes og tilegnes med hoved, krop og hjerte. Hver især rummer de sanselige, de refleksive og de poetiske vidensformer vigtige adgange til forståelse af såvel menneskelivet, som den natur, kultur og historie, vi er en del af.

Vi ønsker med værdigrundlaget at kunne rumme forskellige tilgange til læring. Skolens elever kan deltage både med afsæt i en 9. klasses afgangseksamen eller med en afsluttet universitetsgrad. De kan have meget forskellige udgangspunkter. Fælles

for dem er, at de har søgt højskolen, fordi de ønsker at lære, og fordi de søger at gøre det i et fællesskab. På en højskole skal eleverne ikke motiveres. De er motiverede, når de kommer. Alle sætter faglige mål, der ligger højere end det niveau, de er på. Derfor er det faglige niveau altid for den enkelte elev meget højt.

Fraværet af eksamen og pensum koblet med meget motiverede elever skaber muligheden for hele tiden at beskæftige sig med det væsentlige. Hvad det væsentlige er, afhænger af den levende vekselvirkning mellem elever og undervisere. Højskolen flytter sig konstant fagligt. Den er tvunget til at være meget moderne, hvis den vil rekruttere elever.

Kun skoler, der formår at modsvare den tid, de er en del af, vil kunne tiltrække elever og sikre videre beståen. At modsvare samtiden er ikke at kopiere den eller "følge med tiden". At modsvare er at forholde sig kritisk til sin samtid, og sætte spørgsmål ved dens dogmer.

På Ry Højskole formuleredes denne holdning allerede fra skolens begyndelse i den sang, Carl Christian Hostrup skrev til indvielsen. I vers 2 hedder det:

*Vi søger ej at finde svar
Til hundene, som glamme,
Men finde først, hvad kraft vi har
For ej at stå til skamme,
Det gælder om, vi hjælpes til
At se med egne øjne
Og ret forstå, hvad tiden vil,
Men ikke tro dens løgne.*



Udsigten fra højskolens tårn mod Himmelbjerg

Ry Højskole og Søhøjlandet

Ry Stationsby ligger midt i Danmarks mest varierede landskab – Det Midtjyske Søhøjland. Her findes Danmarks højeste punkter omkring Ejer Bavnehøj massivet med højder op omkring 170 meter over havet. Højderne virker dog større ved Himmelbjerg, selvom bjergets top kun ligger 147 meter over havet, fordi terrænet nord for Himmelbjerg falder brat mod Julsø i ca. 22 meter over havet.

Søhøjlandet gennemstrømmes af Gudenåen, der fra Tinnet Krat i syd løber 146 snoede km til Randers omkranset af bakker og skræntskove. Gudenåen tiltrak i middelalderen en række klostre, som bl.a. fæstede bønder til at dyrke deres landbrugsarealer, omsatte vandkraften til mølledrift og indrettede stationære fangstredskaber i Gudenåen til bl.a. ål og ørreder. Klostrene udvidede til stadighed

Der er på Himmelbjerg opsat en mindesten over Steen Steensen Blicher.



besiddelserne ved testamentariske gaver, så kirken i begyndelsen af 1500-tallet ejede ca. en tredjedel af Danmarks areal.

Reformationen tog sin begyndelse ved kongevalget i Sct. Søren Kirke i Rye (Gl. Rye) i 1534, hvor den jyske adel pressede de jyske biskopper til at anerkende den sydslesvigske og reformvenlige hertug Kristian til konge. I 1536 kunne Kristian 3. udråbes som konge over hele Danmark. Han inddrog kirkens jord – herunder klostergodset i Søhøjlandet – så kongemagten efter reformationen sad på ca. halvdelen af Danmarks landbrugsareal. I 1660 blev kongen udråbt som enevældig, indtil demokratiske strømninger også ramte Danmark i første halvdel af 1800-tallet.

I 1835 indkaldtes de første rådgivende stænderforsamlinger af "oplyste mænd", som skulle hjælpe med at komme demokratiske strømninger i forkøbet. Initiativrige kræfter begyndte at indkalde til møder og drøfte fremtiden. En af foregangsmændene var St. St. Blicher, der i 1839 stod bag det første folkemøde på Himmelbjerg. Succesen var så stor, at Blicher i årene fremover indkaldte til møder på Himmelbjerg. Traditionen med møder i naturen bredte sig over hele landet.

Møderne på Himmelbjerg var medvirkende til, at kongen i 1848 nedsatte en Grundlovgivende Rigsforsamling, hvor bl.a. Grundtvig fik sæde. Grundloven blev vedtaget i 1849 og er med efterfølgende ændringer den dag i dag den vigtigste lov for Danmark. Den bygger på en række frihedsrettigheder bl.a. ytringsfrihed, forenings- og forsamlingsfri-



Himmelbjergtårnet, rejst 1875

hed, religionsfrihed, ejendomsrettens og boligens ukrænkelighed. Højskolebevægelsen byggede som nævnt bl.a. på at kvalificere den brede befolkning til det spirende demokrati.

Ry Højskole ligger i centrum af Søhøjlandet med Gudenåen i baghaven. Fra Højskolens Tårn ser man til den ene side op på Himmelbjergtårnet, der er rejst som et mindesmærke for grundloven. Til den anden side kunne man tidligere se til tårnet på Ejer Bavnehøj, der blev rejst for at markere genforeningen i 1920. Begge begivenheder er centrale – ikke bare for højskolens historie men for Danmarks historie.

Tårnet på Ejer Bavnehøj, rejst 1924





Fra Søren Hermansens foredrag, som fyldte byens gamle forsamlingshus

Sammenhængen mellem Ry Højskole og Ry by

Højskoleaftener

Onsdag aften er Højskoleaften. Ry Højskole har traditionelt indbudt egnens befolkning til at deltage. Arrangementerne indeholder teaterforestillinger, koncerter og foredrag om politik, etik, æstetik mv.

I det igangværende forårssemester oplever vi en bølge af interesse for deltagelse i disse aftner. Samtidig oplever vi en stor interesse for at blive medlemmer af skolekredsen, som er det bagland, der vælger skolens bestyrelse. I dette forår er der optaget op mod 40 nye medlemmer.

Det er vores klare opfattelse at projektet "Ry Højskole – bæredygtig højskole" har givet genklang i hele byen, og vi oplever et lokalt

ønske om at bakke Ry Højskole op i denne vision.

Blandt forårets foredragsholdere var direktør for Samsø Energiakademi Søren Hermansen. Til dette foredrag var interessen særlig stor og tiltrak bl.a. en gruppe borgere fra foreningen Omstilling Ry, der arbejder på at gøre Ry til en såkaldt Transition Town.

Vi tror på fællesskaber, og vi tror det er vigtigt for sammenhængskraften i Danmark, at der fortsat findes rammer, der understøtter udviklingen af fællesskaber. Ry Højskole er ikke kun et tilbud til de elever, der vælger et ophold. Ry Højskole er også et tilbud til borgerne i Ry om et kulturelt mødested, der løbende byder på kulturelle oplevelser og foredrag om væsentlige emner i tiden.



Klostervej og Posthusgrunden

Ry Højskole er repræsenteret i en bredt sammensat arbejdsgruppe, der i tilknytning til Skanderborg Kommunes kommuneplanlægning drøfter fremtiden for Posthusgrunden i Ry.

Posthuset lå tidligere umiddelbart nord for stationen, men blev revet ned for år tilbage for at gøre plads til et blandet byggeri med bl.a. forretninger. Planen blev dog aldrig ført

ud i livet, og den lokalplan, som tidligere muliggjorde byggeri her er sat på stand by.

Arbejdsgruppen om Posthusgrunden drøfter nu, hvordan grunden kan indrettes med friarealer og evt. et mindre byggeri – f.eks. til offentlige formål. Gruppens drøftelser indtil videre kan sammenfattes i 3 scenarier:

- Omdannelse af Posthusgrunden
- Omdannelse af Posthusgrunden med inddragelse af banegårdsbygningen

- Omdannelse af Posthusgrunden, banegårdsbygningen, pakhuset og parkeringsarealer samt Anna Klindt Sørensens Have

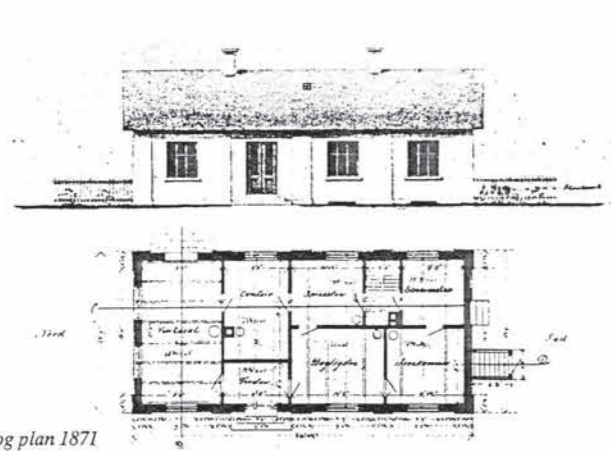
Uanset, hvilke af disse scenarier, der arbejdes videre med, så udgør Ry Højskole en væsentlig facade ud mod Klostervej, og derfor er det vigtigt at se Højskolen og Posthusgrunden i en overordnet sammenhæng.

Foto fra Skanderborg Kommunes oplæg til borgerdrøftelse af posthusgrundens anvendelse

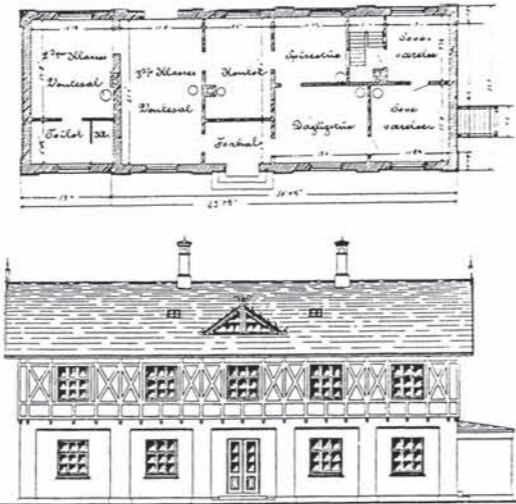




Billedfrise af højskolens facade mod Klostervej



Facade og plan 1871



Plan 1898



Ry Station – med den ældste del fra 1871 – er stationsbyens eneste fredede bygning

Kig fra højskolens teatersal og op langs Klostervej



50.O.01 Ry Højskole	
	Print rammen Tilbage
Plannummer	50.O.01
Plannavn	Ry Højskole
Planens generelle anvendelse	Område til offentlige formål
Planens specifikke anvendelse	Uddannelsesinstitutioner
Planens konkrete anvendelse	Højskole
Fremtidig zonestatus	byzone
Eksisterende zonestatus	byzone
Dato for planforslagets vedtagelse	20090624
Dato for den endelige plans vedtagelse	20091216
Dato for planens ikrafttrædelse	20091222
Status	vedtaget
Bebyggelsesprocent	45%. Den enkelte ejendom
Maximal antal etager	2.5
Maximal bygningshøjde	11.5 m.
Generelle anvendelsesbestemmelser	
Områdets anvendelse	Uddannelsesinstitution
Opholds- og friarealer	Eksisterende friareal skal fastholdes.
Infrastruktur	Voksenskole - 1 p-plads/25m2 etageareal. Link til P-normen: www.skanderborg.dk/nsmk
Notater	Om- og til- og nybyggeri skal ske under hensyntagen til de eksisterende, ældre bygninger i området.

Kommuneplanens hovedstruktur

Skanderborg Kommune er i gang med at revidere kommuneplanen, og den endelige Kommuneplan 13 forventes vedtaget inden sommerferien 2013.

Om Ry by hedder det i forslaget til hovedstruktur bl.a.:

- *En by med en særlig naturskøn beliggenhed, der er attraktiv for både byens borgere og de mange turister, der besøger området. Ry skal fortsat være en grøn by, hvor natur og landskab spiller en fremtrædende rolle i alle nye projekter og initiativer.*
- *Kommuneplanen gør det muligt at omdanne og fortætte midtbyen. Dette skal følges op af en bevidst satsning på at øge kvaliteten i det nuværende bybillede. Byens kulturmiljøer og*

bevaringsværdige bygninger skal gøres mere synlige, og byens rum, gader og torve skal fremstå smukke og gøres mere attraktive at bevæge sig i og opholde sig på.

- *Visioner og politikker for bæredygtighed, klimatilpasning og sundhed skal kunne afspejles i midtbyerne. F.eks. kan en klimasikring af midtbyerne tilføre byens rum kvaliteter i form af vandrender, træer og beplantninger mv. Samtidig kan en bevidst satsning på, at byens rum skal anvendes af alle generationer til mere bevægelse og leg gøre byerne mere attraktive for borgere, handlende og turister.*

Umiddelbart vurderes det, at idéerne i "Ry Højskole – bæredygtig højskole" i høj grad vil kunne understøtte kommuneplanforslagets ambitioner og omvendt.

Kommuneplanens rammebestemmelser for Ry Højskole

Rammebestemmelserne for Ry Højskole i den gældende kommuneplan er gengivet til venstre. Der er ingen ændringer i rammebestemmelserne i forhold til det nye kommuneplanforslag.

Skanderborg Kommune vil naturligvis som plan- og byggemyndighed blive inddraget i forbindelse ved udførelsen af et udviklingsprojekt efter gennemførelsen af forprojektet om "Ry Højskole – bæredygtig højskole".

Allerede nu kan det konstateres, at en udvikling af højskolen vil udfordre de nuværende rammebestemmelser i kommuneplanen, så der sandsynligvis skal udarbejdes et kommuneplantillæg med nye rammebestemmelser for Ry Højskole samt en lokalplan.





Beskrivelse af højskolens nuværende bygninger og udearealer

Bevaringsværdier

Højskolens bygningsmasse er gennemgået og vurderet af arkitekterne Nikolaj Hyllestad og Johan Bethelsen. Hver bygning er registreret og vurderet ud fra følgende fire kategorier for værdisætning:

A: Arkitektonisk værdi: Bygningens fremtræden, karaktertræk, harmoni. Interiørdetaljer.

B: Miljømæssig værdi: Bygningens værdi i samspillet med det samlede kompleks.

C: Kulturhistorisk værdi: Autenticitet, ombygninger, ændringer. Antikvarisk værdi.

D: Bygningsteknisk værdi:

Bygningens tekniske tilstand, særlige delkonstruktioner,

Overordnet set er Ry Højskoles bygningsmasse sammensat af enkeltbygninger med forskellig alder. På trods af disse aldersforskelle har bygningerne en række fællestræk, som medvirker til at underbygge indtrykket af et fælles og sammenhængende bygningskompleks.

Med enkelte undtagelser er et af fællestrækkene de røde teglmure, ofte med kelede fuger og de røde tegltage. Hvide vandrette gesimsbånd og lodrette lisener, som navnlig er fremtrædende på facaderne ud til Klostervej, er ligeledes et væsentligt sammenføjende fællestræk, der er karaktergivende i bygningsrækken.

De hvide facadeelementer er på samme måde positivt dominerende på de ældre

Sammenfattende vurdering af bevaringsværdier

Øvelsessalen (1883, højskole fra 1892, "overbygget" i 1916)	– høj
Hovedbygningen (1892)	– høj
Tårnet (1900)	– høj
Breidablik (1890'erne)	– høj
Fløjen med foredragssalen (1916)	– høj
Brugsen (1800-årene, højskole fra 1967)	– middel
Folkevang (1888, højskole fra 1940'erne)	– middel
Bakkehuset (sidste del af 1800-årene, højskole fra 1940'erne)	– middel
Underhuset og Overhuset (1967)	– lav
Pergolaen (1967)	– lav
Teatersalen (1984)	– høj
Spisesalen og køkken (1980)	– høj
Pejsestuen (1984)	– høj
Cykelskuret (1995)	– middel
Svalegangen (1999)	– lav

bygningers facader ud til haven. Endnu et fællestræk er – bortset fra Tårnet – længehusene med relativ lav højde.

Ry Højskoles bygningsmasse består af en samling meget forskellige enkeltbygninger, bygget over en periode på godt 100 år. En del er sammenbygget efterhånden som de er opført, enkelte er fritliggende bygninger.

Bygningernes tilstand

Hver bygning er registreret og beskrevet af Arkitektfirmaet Kamp ved Kurt Kamp og Torben Oxbøl ud fra følgende 7 kategorier:

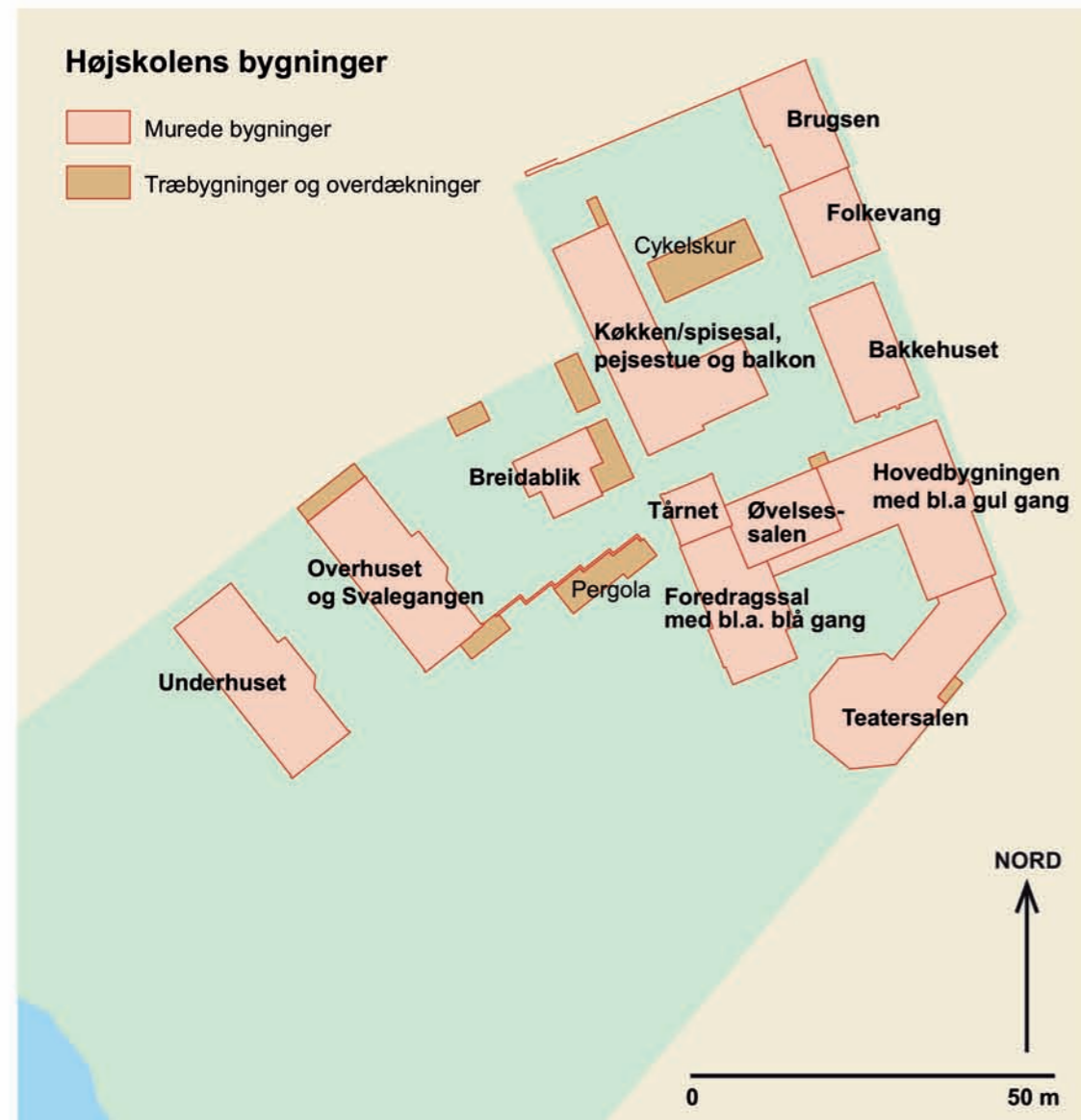
Materialer
Energi
Indretning
Sanitære forhold
Tilgængelighed
Brand

Det er således ikke en homogen bygningsmasse, men dog en bygningsmasse, der gennem alle årene er blevet vedligeholdt, ombygget og moderniseret med henblik på, at opfylde skolens funktioner og tidernes skiftende krav til indretning og komfort.

Bygningerne er således gennem årene blevet renoveret med efterisolering, vinduesudskiftninger og andre ressourcemæssige

Sammenfattende vurdering af den enkelte bygnings tilstand

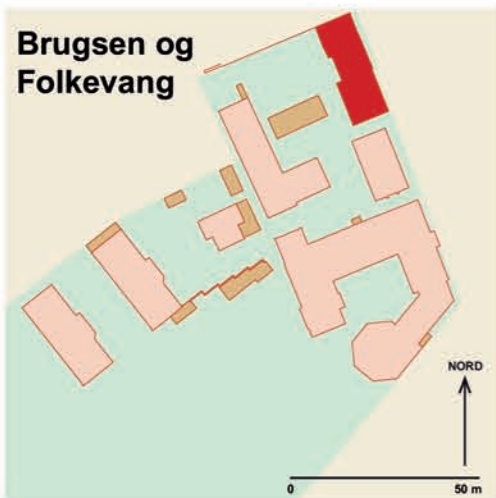
Øvelsessalen (1883, højskole fra 1892, "overbygget" i 1916)	– god
Hovedbygningen (1892)	– god
Tårnet (1900)	– god
Breidablik (1890'erne)	– god
Fløjen med foredragssalen (1916)	– god
Brugsen (1800-årene, højskole fra 1967)	– god/slet
Folkevang (1888, højskole fra 1940'erne)	– god
Bakkehuset (sidste del af 1800-årene, højskole fra 1940'erne)	– slet
Underhuset og Overhuset (1967)	– god
Pergolaen (1967)	– god?
Teatersalen (1984)	– god
Spisesalen og køkken (1980)	– god
Pejsestuen (1984)	– god
Cykelskuret (1995)	– god
Svalegangen (1999)	– god



besparelser i forbindelse med vand, varme og el-forbrug. Tagdækninger er blevet skiftet og klimaskærme er søgt vedligeholdt.

Tilstanden af den samlede bygningsmasse må derfor overordnet betegnes som god, men kendetegnet af et stort dagligt brug fra mange forskellige personer.

Balslev ved arkitekt Mikkel Aaris og vvs-ingeniør Torben Ustrup har også været bygningerne igennem specielt med henblik på vurdering af behovet for energirenovering af klimaskærm, omfattende tage, facader, døre og vinduer samt installationer. Indtrykket er her, at der er et vedligeholdelsesmæssigt efterslæb. Balslev foreslår bl.a. en gennemgribende efterisolering af rørføringer, facader og tage samt udskiftning af vinduer.

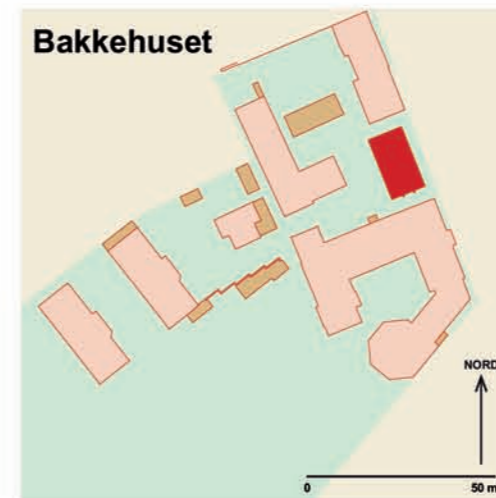


Brugsen udgøres af to stilfærdige og ærlige bygadehuse fra tiden omkring Ry Stationsbys begyndende udvikling. Med deres beskedne og ydmyge udtryk er de stærke i rækken af højskolens øvrige bygninger ud til Klostervej. Bygningernes tidligere funktioner som Kommunekontor og Brugsforeningen Tryg giver yderligere høj kulturhistorisk værdi.

Folkevang, der er det tredje og sammenbyggede hus i rækken opførtes i 1916 som Højskolehjem og Afholdshjem. Bygningen indgår i gadehusrækken ud til Klostervej, og er et væsentlige element i husrækken, som sammen med Bakkehuset, Hovedbygningen og en lille del af Teatersalen tegner højskolens facade mod Klostervej.

Skolens administration har i dag til huse i Brugsens stueplan, og undervisningslokaler på 1. sal. Folkevang har undervisningsrum og depoter i stueplan og elevværelser på 1. sal. Både Brugsen og Folkevang har elevværelser og bolig i tagetagen.

Brugsen og Folkevang har en middel bevaringsværdi, og tilstanden vurderes generelt som god – dog er dele af Brugsen i slet tilstand.



Bakkehuset er opført som undervisningshus – oprindeligt med et saddeltag i naturskifter i sidste fjerdedel af 1800-årene.

Huset fungerede som håndværkerskole fra 1895-1947 under ledelse af Karl Kristensen.

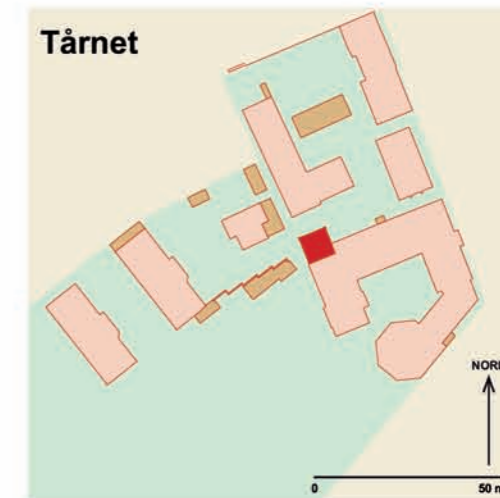
1919 tegnede Karl Kristensen forslag til udnyttelse af tagetagen ved at opbygge mansardtag med kviste. Elevværelser indrettedes i loftetagen.

Senere i 1974 ændredes tagetagen igen hvor taget ændres til det nuværende udseende med langsgående kviste i husets længde.

Bakkehuset har middel bevaringsværdi og tilstanden vurderes som slet. Huset har en række bevarede originale detaljer eksempelvis i facademurværket.

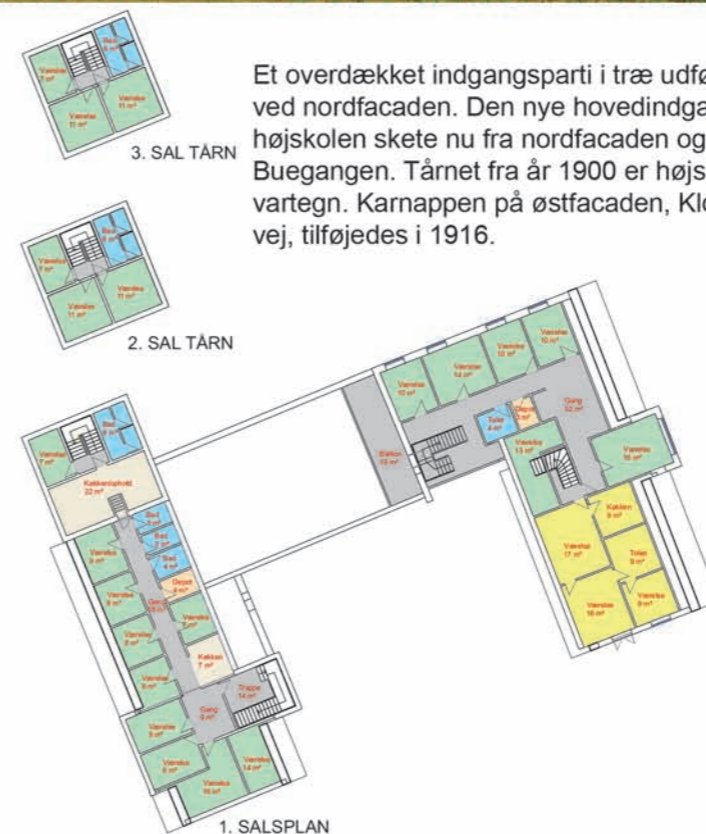
Stueetagen anvendes til opmagasinering og undervisningsformål, mens der er elevværelser på 1. sal.





Øvelsesalen er tegnet og opført i 1883 af Andreas Bentsen – oprindeligt som den nye stationsbys forsamlingshus og øvelsessal. Bygningen købtes af den nystartede Ry Højskole i 1893.

Astrid og Helge Hostrup oprettede Ry Højskole i 1892 og opførte hovedbygningen med forstanderbolig ud til Klostervej. Denne hovedbygning sammenbygges med Øvelsesalens østgavl.



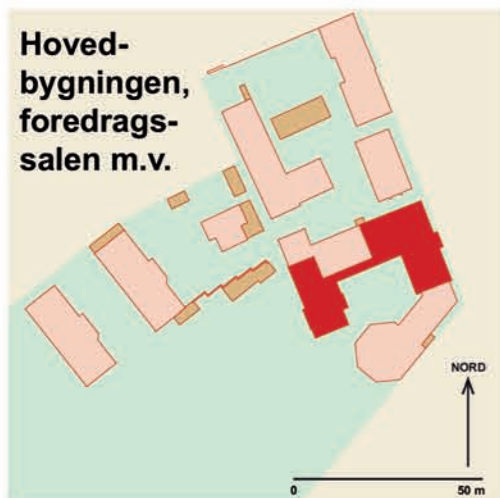
Et overdækket indgangsparti i træ udførtes ved nordfacaden. Den nye hovedindgang til højskolen skete nu fra nordfacaden og fra Buegangen. Tårnet fra år 1900 er højskolens vartegn. Karnappen på østfacaden, Klostervej, tilføjedes i 1916.

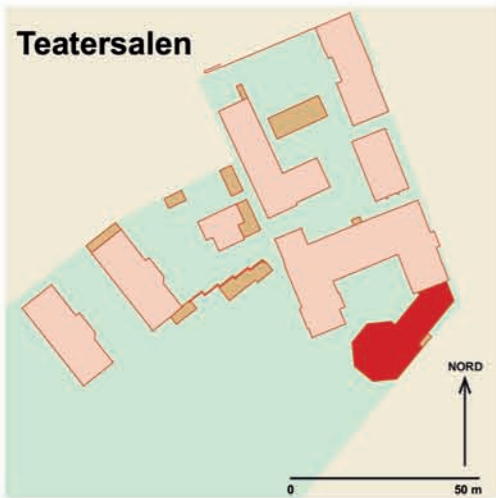
Karl Kristensen, som var leder af håndværkerskolen tegnede og opførte buegangen og foredragsfløjen i 1915-16. Håndværksarbejderne udførtes på frivillig basis af tidligere højskoleelever.

Bygningen har sammen med Tårnet og Hovedbygningen en afgørende betydningsfuld indvirkning på højskolens karakter og fremtræden, og er det primære bindeled mellem bygningskomplekset og højskolehaven.

Hele dette bygningskompleks har høj bevaringsværdi, og tilstanden vurderes som god. Øvelsesalens tagflade mod syd er noget skruetrygget, hvilket tyder på sætninger i den asymmetriske tagkonstruktion.

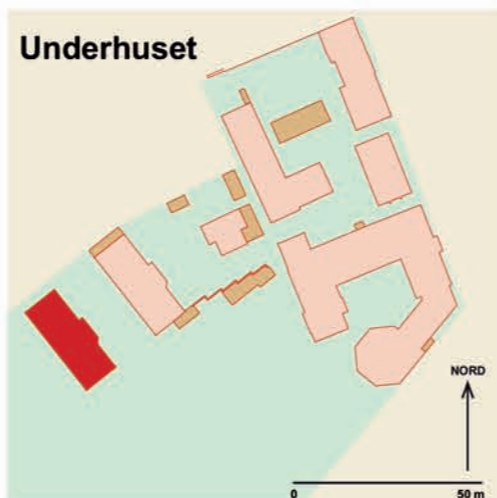
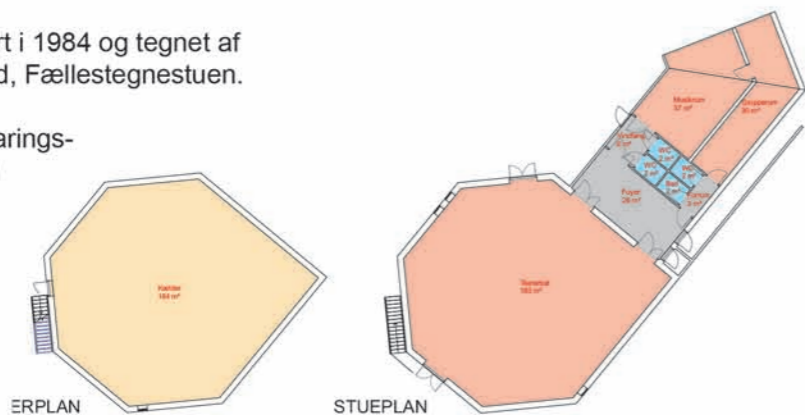
Der er elevværelser på 1. salsplan og i tårnets 2. og 3. sal. I stueplan er der undervisnings- og forsamlingslokaler.





Teatersalen er opført i 1984 og tegnet af arkitekt Tyge Arnfred, Fællestegnestuen.

Den har en høj bevaringsværdi, og tilstanden vurderes som god.



Lauritz Foldager Andersen var arkitekten til de to nye elevfløje Underhuset og Overhuset fra 1967. Valget var på den tid rigtigt med lave bygninger placeret mod vest nederst i haven og med pergolaen som det sammenføjende led til resten af højskolen. I 1998 blev Overhuset forsynet med endnu en etage – Svalegangen.

Over- og Underhuset vurderes at have en lav bevaringsværdi. Svalegangen i sig selv har ingen bevaringsværdi.

Tilstanden generelt vurderes som god – dog er der en mistanke om skimmel-svamp i Overhuset.



Køkken, spisesal og pejsestue



Køkken, spisesal og pejsestue er opført i 1980 og tegnet af arkitekt Tyge Arnfred, Fællestegnestuen.

Bygningen har en høj bevaringsværdi, og tilstanden vurderes som god.

Indtrykket indvendigt i spisesalen er hyggeligt omend også noget mørk. Derfor er det et ønske, at spisesalen bliver åbnet mere op mod omgivelserne – f.eks. ved at skabe mere frirum omkring spisesalen og/eller arbejde med at sikre et større lysindfald i selve bygningen.



KÆLDERPLAN

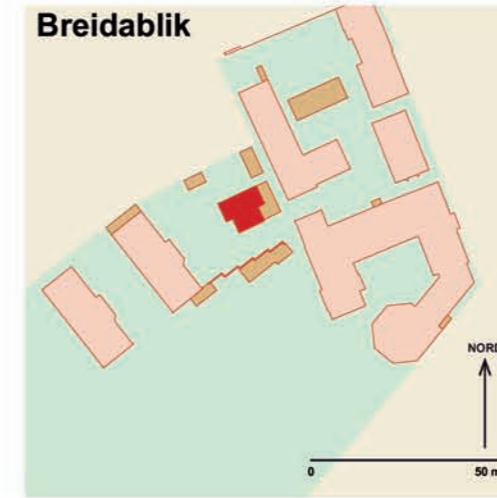


STUEPLAN

1. SALSPLAN



Breidablik



Villaen er sandsynligvis fra sidst i 1800-tallet og var som oprindeligt opført med prydede udhængsspær ved gavlene og en åben veranda mod syd. Huset er i sin grundsubstans gedigent og velbygget.

En ældre tilbygning med vaskehus blev ombygget i 1976, hvor bl.a. også husets badeværelser blev moderniseret.

Tilbygningen og carporten ligger meget tæt på spisesalen, så helheds-indtrykket af bygningsmassen på dette sted virker noget "klemt".

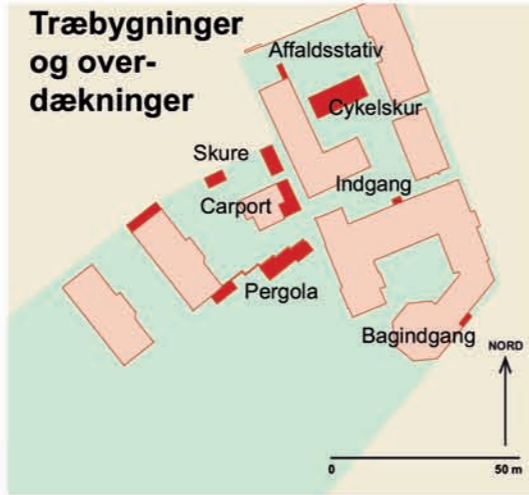
Huset vurderes at have en høj bevaringsværdi, og tilstanden betragtes som god.



Villaen fungerer i dag som forstanderbolig. I de scenarier for skolens udvikling, der er arbejdet med i dette forprojekt, vil villaen overgå til andre formål eller vige for nybyggeri.

Derfor skal der findes en anden forstanderbolig uden for højskolens nuværende bygningskompleks.





En del småbygninger er knyttet til højskolens murede bygninger af æstetiske og/eller funktionelle grunde.

Det lille indgangsparti ved Øvelsessalen er delvist bevaret. Det har tidligere været forsynet med et lille klokketårn.

Pergolaen fra 1967 binder Underhuset og Overhuset sammen med resten af højskolen.

Tilbygningen og carporten ved Breidablik er omtalt under beskrivelsen af Breidablik.

Cykelskuret med depotrum er fra 1995. Skuret opdeler et eller forholdsvis stort gårdrum mellem spisesalen og bygningerne langs Klostervej. På nordsiden af cykelskuret anvendes gårdrummet til par-

kering og affaldshåndtering, mens der syd for skuret er opholdsrum og skulpturhave.

Indgangspartiet ved Øvelsessalen har stor bevaringsværdi. Ellers er der ikke store bevaringsværdier knyttet til disse bygningskonstruktioner, som er foreslået nedrevet:

- Pergolaen og navnlig den lukkede mur – en pergola er ellers et prisværdigt inventar i en stor have.
- Breidabliks tilbygning ved øst-facaden og Carporten.
- Cykelskuret og depotbygningen er teknisk god og sund. Den kan flyttes og genanvendes med en ny placering.
- Skarnkasseskuret ved køkkenfløjens nordgavl. En ny placering af skarnkasser (containere) bør indpasses i et kommende projekt.







Udearealerne

Højskolens park mod Rye Møllesø og Gudenåen udgør næsten 6.500 m² åbent græsareal med gamle fritstående træer og træer i grupper. Fra skolens bygninger skrånner parken vestvendt ca. 10 meter ned mod søens vandspejl, og på den modsatte side af åen, danner skovbrynet i Mølleskoven en "bagvæg" i det landskabsrum, som højskolen oplever som sit største udeareal.

I parken har der tidligere været nytte- og prydhave, og en tid var et stykke af den sønære del af parken afskåret fra resten via en kanal, så der var en "ø" i parken.

Det er også parken, som især danner rammen om faget friluftsliv. Den nederste del af parken ved vandet rummer derfor også stativer til opbevaring af kanoer og kajakker, og enkelte af de høje træer anvendes til klatring m.v. Aktiviteterne under faget friluftsliv rækker således naturligt ud på Møllesøen og videre ud i Søhøjlandets søer og skove.

Det er ikke kun i forbindelse med udøvelsen af faglige aktiviteter, at parken er et aktiv for højskolen. Også blot rekreative og mere stille sysler som inspiration, ophold og badning danner parken en perfekt ramme om.



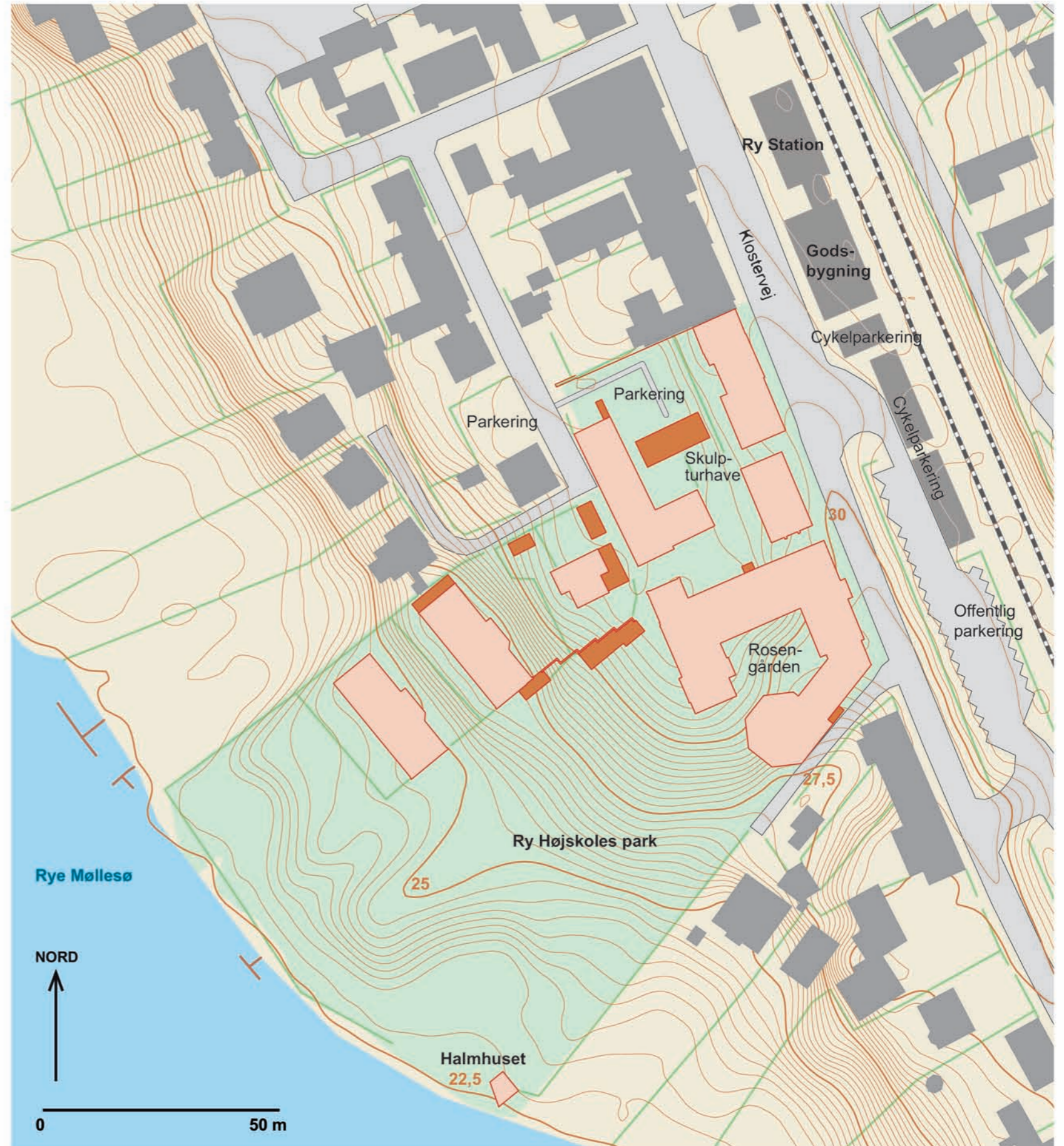
Mellem bygningerne er der også en masse rumdannelser, som skaber hygge- og solkroge.

Enkelte af disse uderum anvendes som nævnt på side 21 til f.eks. indkørsel, parkering og affaldshåndtering. Andre til skulpturhave og udendørs ophold. Det mest velafgrænsede uderum er nok Rosenhaven, der afgrænses af de mest karaktergivende og sammenhængende bygninger – bl.a. buegangen, hovedbygningen og teatersalen.

Højskolen har to ansigter. Et ansigt der er det hjemlige, intime og rolige vendende indad og mod haven. Og det andet ansigt vendende ud mod Klostervej og Ry Station. Sidstnævnte er omtalt på opslaget side 12-13.

Begge ansigter, facader, er væsentlige elementer i oplevelsen og opfattelsen af højskolen. De har begge høj bevaringsværdi.

Højskolens park bør behandles varsomt og nænsomt, idet haverummet er en betragtelig del af højskolens samlede bevaringsværdi. Haven er en primær stemningsgiver. Haven kan betragtes som et stort rum med en række smårum.





Et muligt scenarie af Ry Højskoles facade mod Klostervej. De klassiske bygningstræk bevares, men der etableres et nyt indgangsparti og nye glaskarnapper. Aktiviteterne i de enkelte faglokaler synliggøres fra Klostervej og en markering af værelserne med nye kviste er med til at gøre bygningerne mere levende.

Scenarier for mulige forandringer – planløsninger og arkitektur

Indledning

I det følgende perspektiveres forskellige ændringer i skolens fysiske rammer, der kan understøtte og virkeliggøre skolens udviklingsmål og værdigrundlag. Udviklingsmulighederne præsenteres på de næste sider i to scenarier.

I scenarie 1 er der fokus på en ny, stor bygning centralt i højskolens bygningsmasse,

mens der i scenarie 2 i højere grad er tale om renovering af de eksisterende bygninger.

Til både scenarie 1 og scenarie 2 hører en version a og en version b – henholdsvis med et nyt Bakkehus og et renoveret Bakkehus mod Klostervej. I begge scenarier sker der en del omflytning af skolens funktioner.

Scenarierne er baseret på idéer fra højskolens ledelse, ansatte og elever. Ønskerne er

formuleret gennem en indragelsesproces, som er beskrevet tidligere.

Der er taget udgangspunkt i bevaringsværdierne og en opmåling af skolens bygningsmasse. Scenarierne beskriver funktionelle behov samt visionerne om at udvikle højskolen i et energirigtigt og bæredygtigt perspektiv.

Derudover anskueliggøres, hvordan skolen arkitektonisk kan indgå i og forstærke bymil-

jøet omkring Klostervej og stationsbygningen, der er Rys eneste fredede bygningsværk.

Intentionen med scenarierne er også, at imødekomme de krav i byggelovgivningen, der skal overholdes, når man gør de fysiske rammer mere tidssvarende.

Der er i processen fremsat ønsker om mere plads til alle fagområder, til kontorfaciliteterne og til køkken/kantine/pedel. Højskolen

kan tænkes udvidet enten ved nybyggeri eller opkøb af nye ejendomme.

Antallet af sengepladser ønskes fastholdt på de nuværende 100 stk.



Scenarie 1: En ny bygning

Dette scenarie indeholder en helt ny bygning til erstatning for Breidablik og Overhuset. Derved tilføres nye bygningsarealer til højskolen, og der bliver mulighed for at rokere på funktioner og omorganisere de eksisterende bygningsarealer.

Nedlæggelsen af forstanderboligen i Breidablik medfører behov for at finde en ny forstanderbolig i nærheden af højskolen. Der ses derfor i det følgende bort fra forstanderboligen.

Den nye bygning er tænkt som et nyt element med en nutidig formgivning. Den har i dette scenarie en klassisk rund form.

Bygningerne på Højskolen er meget sammensatte med en stor bevaringsværdi. Den meget enkle runde form kan alligevel tilføjes uden at virke fremmed. Derudover signalerer den "leg og omdrejningspunkt." Materialevalget på facaden kan være en kobberbeklædning og genbrugstegl, som binder den nye bygning sammen med den øvrige del af højskolens bygninger og parken mod søen.

Der skal ske en terrænbearbejdning, så der opstår en naturlig sammenhæng mellem bygningerne og parken.

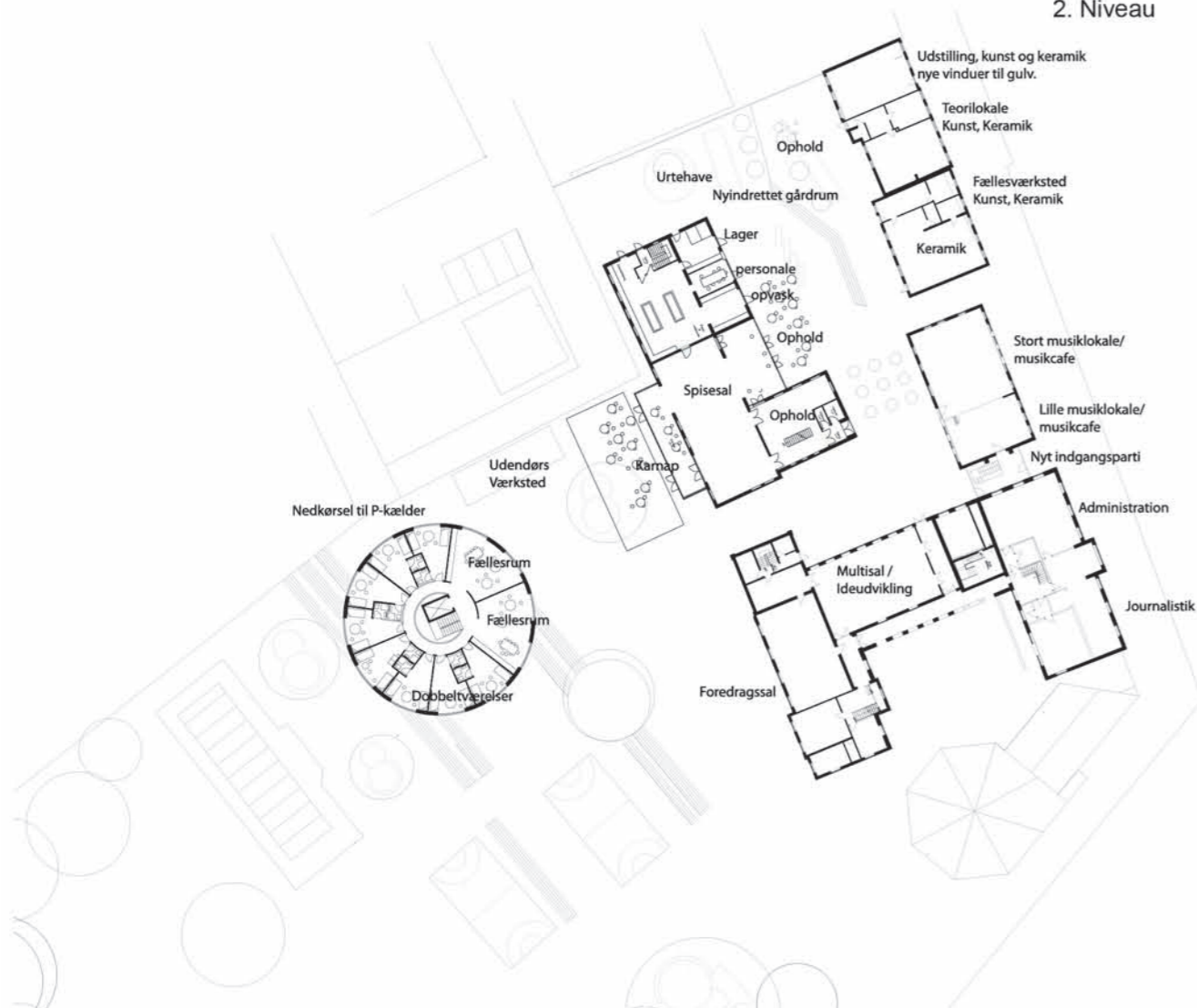
De øvrige bygninger tilføjes lette partier og kviste på en nænsom og respektfuld måde, med det mål at fremhæve de bevaringsværdier, der er registreret. Inventar og ombygning sker ligeledes med det mål at fremhæve kvalitetene i de gamle bygninger.

Uderummene skal tilføjes ny beplantning og inventar, der øger brugen til friluftaktiviteter, ophold og udendørs undervisning. Det er intentionen at skabe et levende og aktivt miljø med rigelige opholdsarealer ude og nye faglokaler med nær tilknytning til udearealerne.



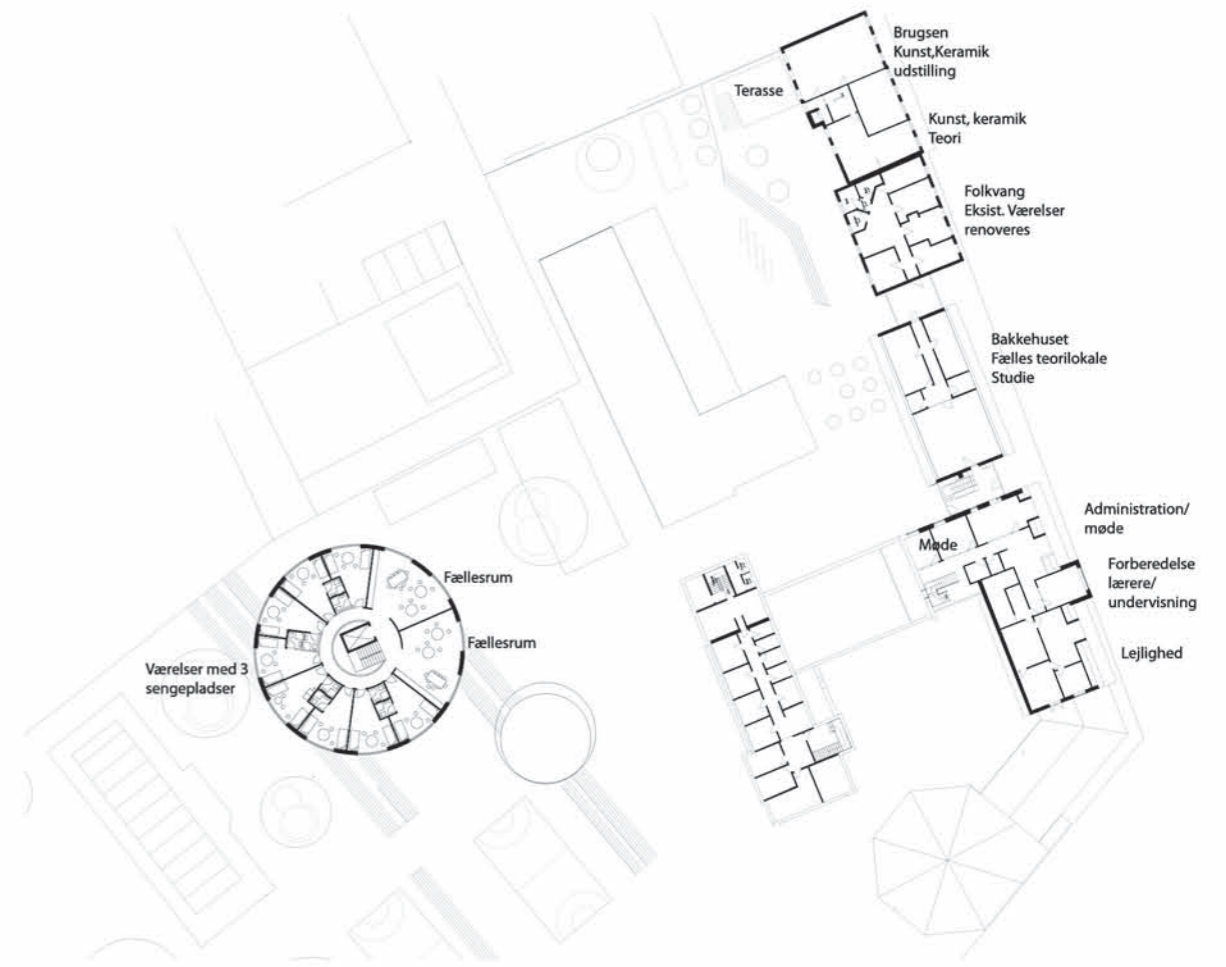
1. Niveau

2. Niveau



3. Niveau

4. Niveau



Friluftsliv

Friluftsliv flyttes ud fra de eksisterende lokaler i Bakkehuset, som så frigøres til andre formål. De nye friluftslivslokaler kan indrettes i Underhuset eller i den underste etage i den nye bygning, som er tættere på parken og naturen, hvor undervisningen foregår. En del af de idrætsaktiviteter, der idag foregår i den gamle bevaringsværdige Øvelsessal flyttes til en ny multisal, hvor aktiviteterne kan ligge i tættere sammenhæng med udendørs idrætsaktiviteter som multibane, udendørs fitness og parkour.

Den nye bygning udnytter det naturlige terrænspring i parken og kan have en højde på 2 etager mod Spisesalen og 4 etager mod Underhuset. De to nederste etager kan udnyttes til faglokaler. De 2 øverste etager kan indrettes med 16-24 dobbeltværelser, altså 32-48 sengepladser + evt. hemse. På samme etage ligger fællesrummene.

Adgang til etagerne sker i midten af bygningen, hvor trappe og elevator forsyner alle etager.

Gårdrum og P-pladser

En ny bygning skaber også mulighed for at etablere ca. 14 P-pladser under terræn og dermed aflaste gårdrummet, hvor parkering finder sted idag. Gårdrummet i midten af højskolen frigøres for biler og cykelskuret, så gården bliver "grønnere" og kan bruges til aktiviteter, som en forlængelse af faglokalerne og som udendørs cafe i forbindelse med køkken og spisesal. Der kan under terræn også etableres arealer til pedellens værksted, fællesværksted, parkering til traktor mm., samt arealer til affaldshåndtering.

Musik i Bakkehuset

Det nuværende musikrum er utilstrækkeligt og ligger ikke optimalt. Men når friluftsliv er flyttet, kan Bakkehuset indrettes til musikcafé, bestående af et stort og et lille musiklokale. Det store musikrum indrettes med scene og der etableres teorilokale på 1. sal. Musikcafeens placering i kontakt til Klostervej gør det muligt evt. at åbne for publikum udefra og dermed bidrage til, at højskolen markerer sig i bybilledet.

Da værelsesgangen i Bakkehuset nedlægges, flyttes de nuværende 10 sengepladser over i den nye bygning.



Kontorfaciliteter og journalistik

Der disponeres med et nyt indgangsparti i åbningen mellem Bakkehuset og Hovedbygningen. Gennem indgangspartiet bliver det

muligt at komme til de øverste etager i Bakkehuset og i Hovedbygningen.

Administrationen og kontorfaciliteterne flyttes fra Brugsen over i Hovedbygningen. De

nuværende værelser på "gul gang" indrettes til administration og lærerrelaterede velfærds-faciliteter – dels i Hovedbygningens stueetage og dels på øverste etage.

Biblioteket indrettes mere tidssvarende og i sammenhæng med journalistik, så arealerne kan bruges mere effektivt og flexibelt.

Fra øvelsessalen fjernes som nævnt de mest belastende fysiske aktiviteter, og det er tanken, at der kan komme en mere fleksibel anvendelse til administration og journalistik – f.eks. til inspiration og idéudvikling. Salen anvendes også i dag til seminarer og lign.

Det er et ønske, at øvelsessalen og biblioteket efter behov kan anvendes til undervisning, gruppearbejde eller møder. Der indrettes et fast sted som studie med lysætning til foto.

Kunst og keramik

Når kontoret flytter til hovedbygningen, er det muligt at indrette Brugsen og Folkevang til kunst og keramik med arbejdende udstilling og fælles teorilokaler.

Der bliver udgang til gårdrummet, som kan indrettes med nye aktiviteter og terrasser. Kunst og keramik ligger i forvejen her, men

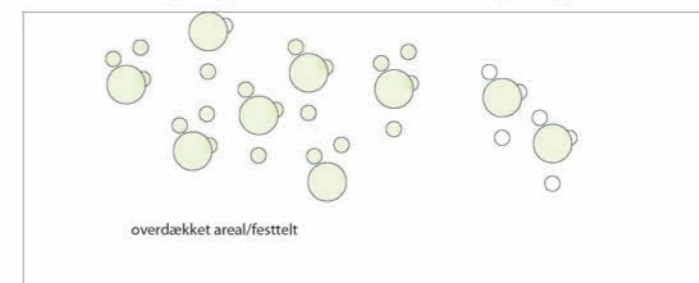
suppleres med ønskede ekstra rum. En evt. udstilling kan sammen med musikcafeen skabe lejlighedsvis åbenhed mod byen.

De eksisterende værelser i Brugsen og Folkevang renoveres, og der bygges nye karnapper/kviste for at gøre værelser og fællesrum lyse og mere tidsvarende. Der er i Brugsen og Folkevang ca. 15 sengepladser. Med en ny overetage i Brugsen kan der udvides med ca. 8 sengepladser,

Køkken og spisesal

Personalet i køkkenet har for lidt plads til omklædning/bad og opholdsrum. Spisepladsen er en niche i køkkenet, og der er for lidt plads til opvasken, der ellers er fint placeret i sammenhæng med spisesalen.

Køkkenets depot ligger i kælderen, hvilket er u hensigtsmæssigt, i forhold til bl.a. vareindlevering.

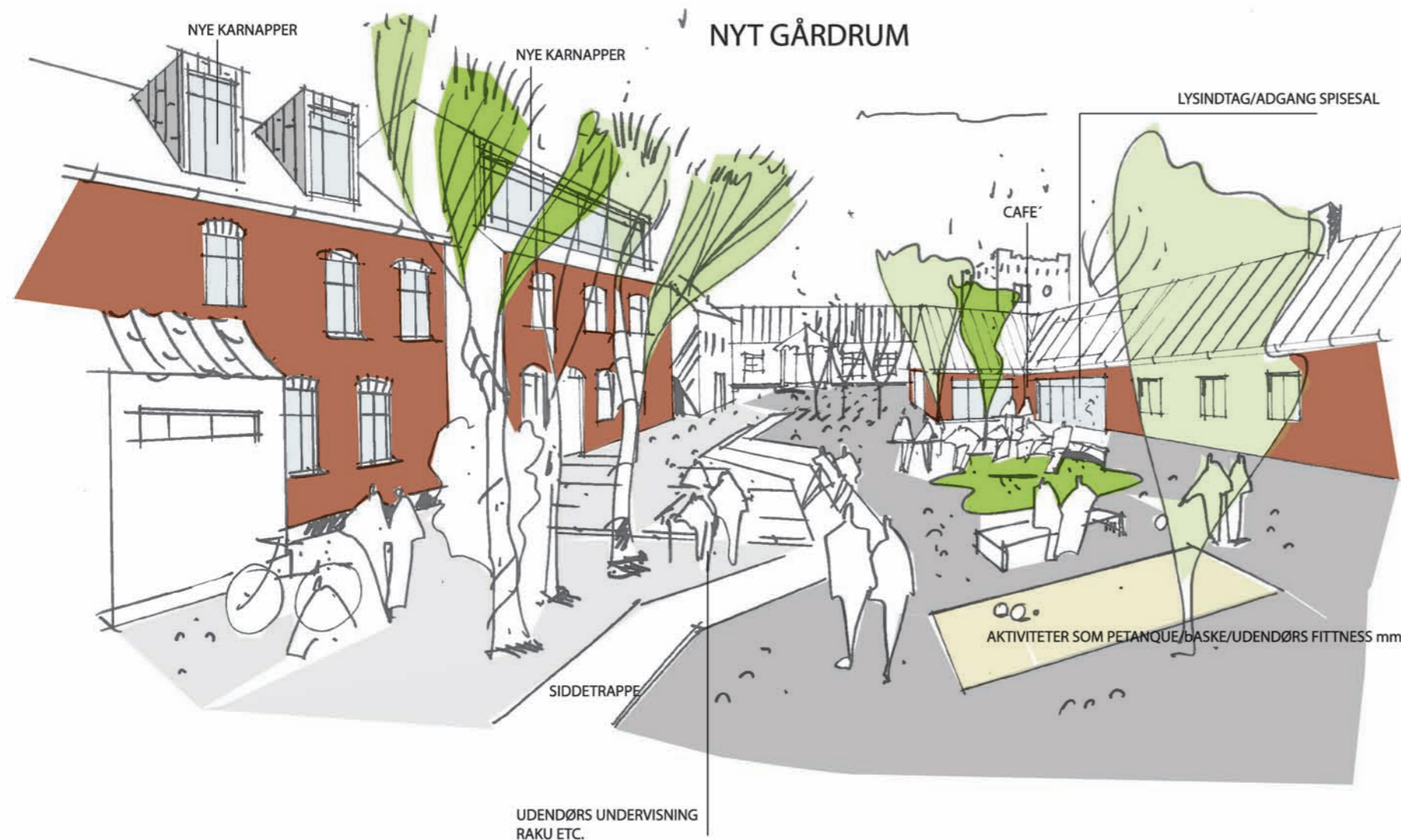


PLAN SPISESAL /KØKKEN

Bygningen med køkken og spisesal udvides mod gårdrummet, og der etableres nye personalerum og nærdepot i stueplan, ligesom opvasken udvides. Når den nuværende personaleniche flyttes, opstår mulighed for at udvide, grønrummet på den modsatte side.

Spisesalen er stor og rummelig med flotte konstruktioner og god rumhøjde. Det foreslås at gøre rummet lyst med større vinduespartier og ovenlys, så rummet får mere lys og udsyn.

Der skal åbnes meget mere op mod det nye grønne gårdrum og mod havesiden. Pejsestuen, der ligger lige op af spisesalen, udvides ligeledes mod gårdrummet.





1. Niveau

Scenarie 2

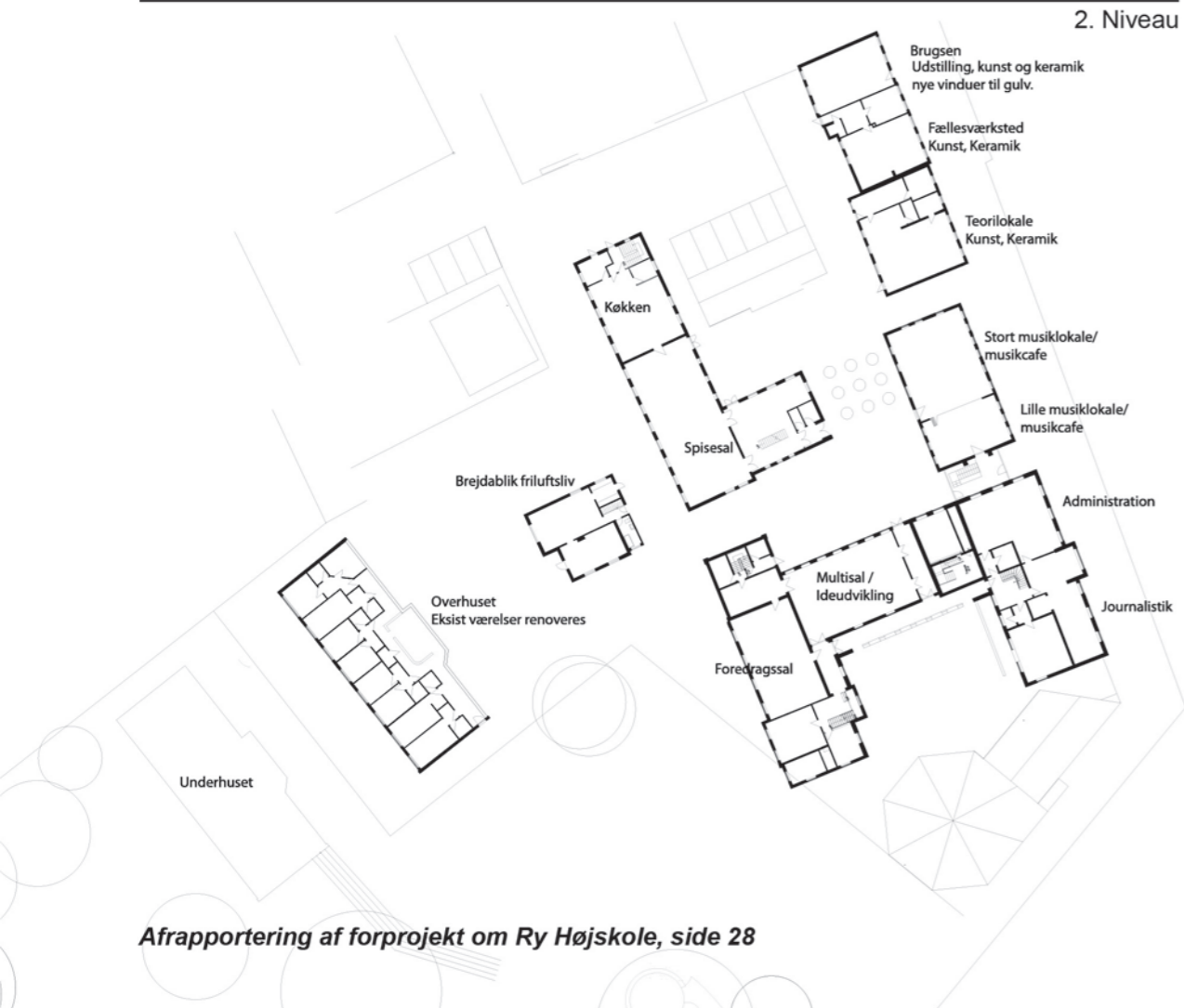
Scenarie 2 er på et mindre omfattende forslag end scenarie 1. Alle bygninger bibeholdes, men ændrer funktion og renoveres.

Breidablik bruges i dag som forstanderbolig, men også i dette forslag findes en ny ejendom til forstanderbolig uden for skolens nuværende bygningsmasse.

Breidablik nyindrettes til at rumme f.eks. friluftsliv og evt. ekstra værelser. Bakkehuset kan derefter bruges som i scenarie 1 til musik.

Der skal findes alternative muligheder for parkering, hvis planerne for gårdrummet skal gennemføres.

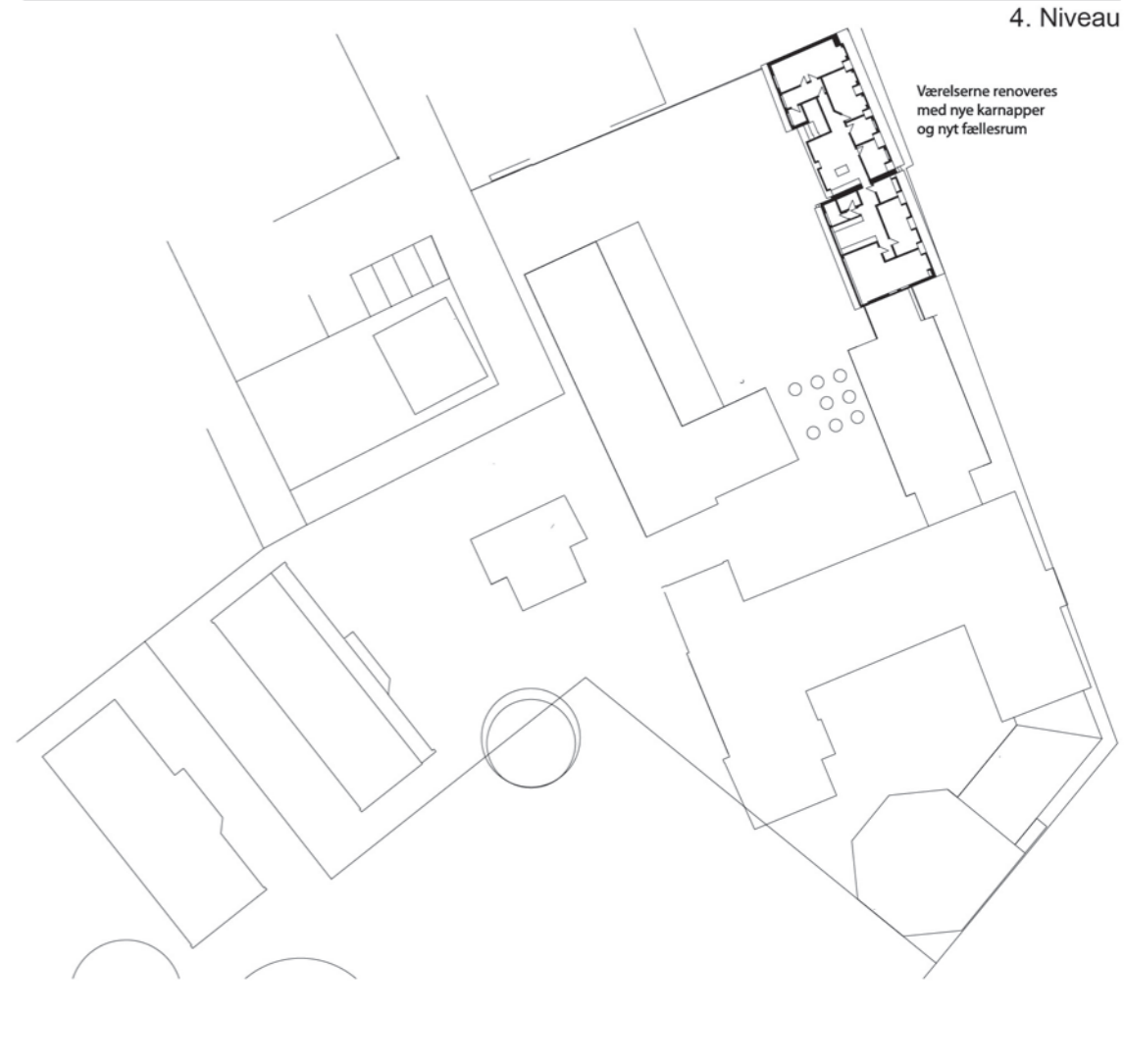
2. Niveau



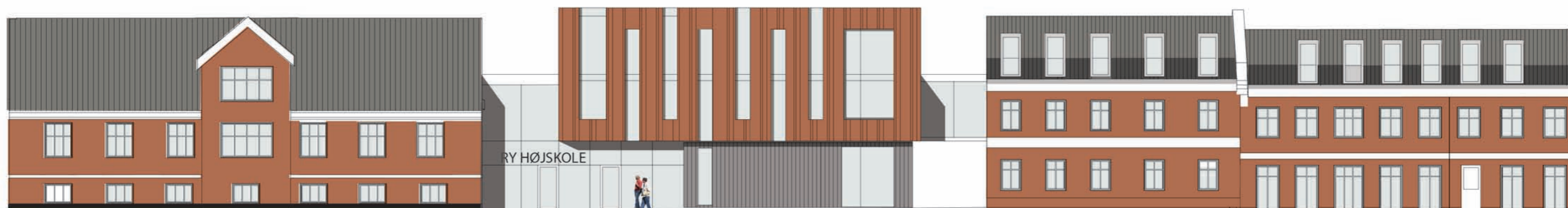
3. Niveau



4. Niveau



Nyt Musikhus mod Klostergade



Facade Klostergade

Et nyt Bakkehus

Som alternativ til at bevare Bakkehuset, kan der opføres en ny bygning mod Klostervej til erstatning for Bakkehuset.

Udtrykket tænkes som en moderne bygning med en høj kvalitet i materialevalg og med en fin detaljering, med referencer til de gamle bygninger – et moderne design, der skal repræsentere det nutidige og markere højskolen mod byen.

Borgergruppen, der drøfter indretningen af Posthusgrunden jf. side 12, har bl.a. vendt muligheden for at etablere et kulturhus i stationens godsbygning, der ligger på den modsatte side af Klostervej skråt overfor Bakkehuset. Et nyt Bakkehus til musik kunne skabe synergi til et kulturhus i godsbygningen.



perspektiv Klostergade

Betragtninger over ressource-forbruget på Ry Højskole

Som det tidligere er dokumenteret består Ry Højskoles bygningsmasse af en samling enkeltbygninger af meget forskellig alder. Det betyder, at højskolens bygningsmasse ikke er homogen hvad angår f.eks. ressourceforbrug, varmetab m.v.

Det betyder også, at forsyningsledningerne som tillæder f.eks. varme og vand ikke er etableret med henblik på at forsyne et samlet skolekompleks, men der er flere indgange, som afspejler skolens udvikling ved succesive opkøb af eksisterende bygninger og opførelse af nye.

I den daglige drift af skolens bygninger har det altid været en målsætning af nedbringe driftsomkostningerne mest muligt.

Det er bl.a. sket ved at følge de krav og råd, som man til forskellig tid har fået om f.eks. efterisolering, etablering af cirkulationspumper, opsætning af termostatventiler, nedjustering af rumtemperaturer om natten etc.

Ry Højskole har således ikke stået stille hvad angår efterkommelse af de forventninger, som naturligt følger af at være en ansvarlig driftspartner. Balslev vurderer, at der med fordel kan indføres en systematik i den årlige vedligeholdelse.

I det følgende omtales de leverandører af varme, strøm, vand, kloak og affaldsbehandling, som højskolen anvender i dag, og der opstilles målsætninger for det fremtidige ressourceforbrug.

Overordnet målsætning, varmeleverance

Overordnet vurderes leverancen af varme til højskolens forsyning at være i de bedste hænder. Derfor forudsættes det, at højskolens forsyning med varme også i fremtiden skal komme fra Ry Varmeværk. Dog kan det ved nybyggeri overvejes at etablere jordvarme og varmepumper, da varmesystemet så kan designes til lave fremløbstemperaturer.

Ry Højskole vægter en nedsættelse af varmekonsumet højt – både af driftsøkonomiske grunde og af hensyn til det pædagogiske arbejde med at gå forrest i bestræbelsen på at være økonomisk og miljømæssigt bæredygtig og dermed bidrage til nedbringelsen af energiforbruget i samfundet.

Varmeforsyning: Ry Varmeværk

Ry Varmeværk Amba er et biomasse fyret varmekværk, der forsyner ca. 2.100 forbrugere i Ry med fjernvarme – primært fremstillet af træflis og træpiller. Størstedelen af varmebehovet bliver fremstillet på en 10MW træfliskedel på Bakkelyvej suppleret af 2 træpillekedler på hver 6 MW på Brunhøjvej.

Om sommeren dækkes en stor del af varmen af et 3.025 m² stort solfangeranlæg. Derudover er der en 1.580 m³ stor akkumuleringskammer til at udligne det svingende forbrug henover døgnet. Til brug ved nøddrift er installeret to oliekedler på hver 8 MW, som befinder sig på henholdsvis Brunhøjvej og Møllevej.

Der er planer om at etablere en ekstra fliskedel på Bakkelyvej, med opstart forår 2015. Den skal reducere/fjerne behovet



for at brænde de "forædlede" træpiller, samt fjerne behovet for import af træstammer til vinterflisen. Dermed bliver varmekværket mere bæredygtigt. Den nye kedel kan lave den samme mængde fjernvarme, men med mindre mængde træflis.

Ry Højskole har været tilkoblet varmekværket siden dets opstart med fremstilling af fjernvarme baseret på olie i 1962 fra byens første varmekværk på Møllevej.

Ry Varmeværk bruger idag CO₂-neutralt brændsel, træflis, træpiller og solvarme, til at producere fjernvarme med, varme der ellers skulle være produceret på f.eks. el, olie eller

gas. Ry Varmeværk bidrager derfor allerede med nedbringelsen af CO₂-udledningen. Varmekværket har i varmeårene 2007/2008-2011/2012 solgt i gennemsnit ca. 46.000 MWh/år. Udledningen af CO₂ har ligget på gennemsnitligt 265.000 kg/år, og udledningen af NO_x på gennemsnitligt 18.700 kg/år.

I 2006 blev det vedtaget i folketinget, at energiforbruget i samfundet skal reduceres. Kravet fra Energistyrelsen er, at energibesparelserne (CO₂-nedbringelsen) skal findes hos forbrugerne, så Ry Varmeværk er også omfattet af kravene. Ry Varmeværk fik udstykket en ramme på gennemsnitlig 407 MWh pr. år fra 2006 til 2008, 889 MWh fra 2010 og 1556 MWh fra 2013.



Ry Højskoles varmekonsum

Ry Højskole har 4 fjernvarmeinstallationer og 4 fjernvarmemålere ved indgange fra forsyningsledningerne i henholdsvis Klostervej og Hostrupsvej.

Målerne sidder i kælderen under hovedbygningen, under Folkevang og Brugsen samt i stueetagen i Overhuset.

Ry Højskoles varmekonsum								
	m ²		2007/2008	2008/2009	2009/2010	2010/2011	2011/2012	
Klostervej 30, Brugsen	378	Forbrug kWh	34.049	32.714	38.108	38.132	35.151	
Klostervej 32, Folkevang	330	Forbrug kWh	37.366	32.667	34.437	35.352	32.197	
Klostervej 34, "Højskolen"	2.623	Forbrug kWh	273.210	242.590	265.720	273.980	242.190	
Klostervej 36, Under/Overhus	773	Forbrug kWh	67.475	79.419	87.791	95.060	87.673	
I alt	4.104		412.100	387.390	426.056	442.524	397.211	
		kWh/m ²	100	94	104	108	97	
		graddage	2.714	2.832	3.120	3.173	2.683	
		index	3,7	3,3	3,3	3,4	3,6	
Afregningspris inkl. moms								
Klostervej 30, Brugsen					25.275			
Klostervej 32, Folkevang					21.053			
Klostervej 34, "Højskolen"					173.613			
Klostervej 36, Under/Overhus					51.567			
I alt inkl. moms					271.508			

Overordnet målsætning, elektricitet

Ry Højskole vægter en nedsættelse af elektricitetsforbruget højt – både af driftsøkonomiske grunde og af hensyn til det pædagogiske arbejde med at gå forrest i bestræbelsen på at være økonomisk og miljømæssigt

bæredygtig og dermed bidrage til nedbringelsen af energiforbruget i samfundet.

Højskolen vil løbende gerne sikre, at elektriske maskiner og belysning generelt er højeffektive, og at den strøm, man køber, bidrager til at nedbringe udledningen af CO₂.



Forslag til specifik målsætning for det samlede energiforbrug på Ry Højskole

I henhold til Bygningsreglement 2010 gælder for kontorer, skoler, institutioner m.m., at bygningens samlede behov for tilført energi til opvarmning, ventilation, køling, varmt brugsvand og belysning pr. m² opvarmet etageareal højst være 71,3 kWh/m² pr. år tillagt 1650 kWh pr. år divideret med det opvarmede etageareal.

Hvis Ry Højskole samlet set skal opfylde bygningsreglementets 2010-krav, må højskolens tilførte energi med den aktuelle bygningsmasse således ikke overstige 71,7 kWh/ m² pr. år.

Hvis man ser på højskolens aktuelle energiforbrug, så ligger det for varmens vedkom-

mende omkring 100 kWh/ m² og for elektricitet på ca. 30 kWh/ m².

Den samlede målsætning for Ry Højskole kunne teoretisk således være en nedbringelse af energiforbruget med 45 % af det aktuelle forbrug.

Imidlertid skal der her også tages hensyn til, at en del af skolens ældste bygninger bevarer, fordi de vurderes at have en stor bevaringsværdi. Det er ikke realistisk at bringe disse bygninger op på Bygningsreglementets krav, da der ikke alene ved ombygning kan opnås så væsentlige energibesparelser.

Et forslag til en specifik målsætning for nedbringelse af energiforbruget sættes derfor mere realistisk til en nedbringelse af energiforbruget med 20 % af det aktuelle forbrug.

Elforsyning: Galten Elværk

Galten Elværk har eksisteret siden 1914. I dag har elværket ansvaret for den daglige elforsyning til 24.000 privat- og erhvervskunder indenfor et forsyningsområde på 375 km² mellem Århus, Silkeborg, Hammel og Skanderborg.

Sammen med Østjysk Energi, Viby Elværk og Brabrand El-selskab har Galten Elværk etableret samarbejdet Lokalenergi. Lokalenergi har til formål at opnå en stærkere konkurrenceposition i forhold til elhandel og elforsyning.

Gennemsnitsforbruget til el (eksklusiv el til opvarmning) lå i 2010 på 2.443 kWh pr år pr bolig svarende til 1.450 kWh pr år pr person.

- 34 % går til tv, it og elektronik (underholdning)
- 18 % går til køle- og fryseapparater
- 17 % går til vask
- 13 % går til belysning
- 6 % går til brugsvand mv.
- 9 % går til madlavning
- 3 % går til diverse

Som elforbruger har man et frit valg om, hvilken leverandør man vil indgå aftale med og hvilken type strøm, man vil købe. Man kan altså være med til at påvirke udledningen af CO₂ eller udbygningen af vedvarende energi gennem sit valg af

strømprodukt. En række organisationer er derfor gået sammen om at udvikle retningslinjer for, hvordan strømprodukter med klimavalg kan præsenteres af elhandlerne i deres markedsføring.

Retningslinjerne er udarbejdet i fællesskab mellem Danmarks Naturfredningsforening, Dansk Elhandel, Det Økologiske Råd, Energinet.dk, Energistyrelsen og Forbrugerrådet.

Deklareringen fastlægger en række minimumskrav til produkter, beskrivelser og elleverandørernes dokumentation af klimaeffekterne over for forbrugerne. Den omfatter produkter, som enten sigter mod at nedbringe udledningen af CO₂ eller støtte, fremrykke og forøge udbygningen af vedvarende energianlæg.



Ry Højskoles elektricitetsforbrug

Ry Højskoles elektricitetsforbrug							
	m2		2008	2009	2010	2011	2012
I alt	4.104	Forbrug kWh	115.071	119.483	122.604	130.614	132.817
		Forbrug/m2	28	29	30	32	32
Afregningspris inkl. moms			185.574	197.968	146.896	174.362	192.654
			(11 måneder)				

Overordnet målsætning for forbruget af drikkevand

Overordnet vurderes leverancen af drikkevand til højskolens forsyning at være i de bedste hænder. Derfor forudsættes det, at højskolens forsyning med drikkevand også i fremtiden skal komme fra Ry Vandværk.

Ry Højskole vægter en nedsættelse af vandforbruget højt – både af driftsøkonomiske grunde og af hensyn til det pædagogiske

arbejde med at gå forrest i bestræbelsen på at være økonomisk og miljømæssigt bæredygtig og dermed bidrage til at mindske miljøbelastningen i samfundet.

Højskolen vil løbende gerne installere vandbesparende løsninger som, etgrebs-/berøringsfri armaturer, toskylstoiletter samt termostatbrusebatterier med sparebruser. Termostatbatterier kan evt. udføres med "trykknop", så brugeren ikke ønsker at stå i badet mere end allerhøjest nødvendigt.

Vandforsyning: Ry Vandværk

Ry Vandværk blev grundlagt i 1921. Det består af to vandværker på henholdsvis Klostervej og Boeletvej. Værkerne forsyner ca. 2.000 husstande med 300.000 m³ vand årligt.

Vandværket har i alt 5 borer: 2 på Lundhøjvej, 2 på Klostervej og 1 på Mosøvnget.

Vandværket har ansvaret for drikkevandets kvalitet frem til forbrugernes grundskel. Forringelser af drikkevandskvaliteten, som skyldes forbrugernes egne installationer, er vandværket derfor ikke ansvarlig for.

For at sikre forbrugerne drikkevand af god kvalitet føres der løbende kontrol med såvel kvaliteten af grundvandet i indvindingsboringer som af drikkevandet på vandværkerne og hos forbrugerne.

Den offentlige kvalitetskontrol planlægges og udføres efter retningslinier i Miljøministeriets Bekendtgørelse om vandkvalitet og tilsyn med vandforsyningsanlæg – bekendtgørelse nr. 1024 af 31. oktober 2011. Ry Vandværk overholder alle de krav, der stilles.

Der er opsat vandmålere i kælderen under hovedbygningen, under Folkevang og Brugsen samt i stueetagen i Overhuset.

Ry Højskoles vandforbrug og vandafledning

Ry Højskoles vandforbrug og vandafledning							
	m2		2008	2009	2010	2011	2012
I alt	4.104	Forbrug m3	2.854	2.960	2.715	3.113	3.132
Ry Vandværk			37.058	38.516	37.034	42.660	45.206
Vandafledning			127165	117376	124921	116923	114682

Vandafledning: Skanderborg Forsyning

Ry Højskoles spildevand ledes til Ry Renseanlæg. Renseanlægget hører under Skanderborg Forsyning, som står for en del af forsyningen med drikkevand i kommunen samt behandling af spildevand i hele kommunen. Skanderborg Forsyning arbejder med miljørigtige løsninger inden for vandforsyning og spildevandshåndtering. Spildevand renses med omtanke og ansvarlighed for mennesker, samfund og natur.

Der behandles årligt ca. 2,4 mio. m³ spildevand. Herudover afledes regnvand og vejvand. Det sker gennem 176 km fælles kloakledninger og 24 km fælles trykledninger samt 305 km regnvandsledninger, 283 km spildevandsledninger og 58 km trykledninger, 65 bygværker, 291 udløb, 140 større pumpestationer, 22 minipumpestationer, 102 regnvandsbassiner, 7 sparebassiner og i alt 8 renseanlæg i hele Skanderborg Kommune.

Alle ejere af fast ejendom indenfor et kloakopland er i henhold til miljøbeskyttelseslovens § 28 stk. 4, forpligtede til at tilslutte sig det af spildevandsplanen omfattede spildevandsanlæg gennem lukkede ledninger, når tilslutningsmulighed foreligger (dvs. stikledning er ført frem til grundgrænsen), samt at deltage i betalingen.

Vandafledningsafgiften til Skanderborg Forsyning afregnes i forhold til det målte vandforbrug. Der betales i 2013 et fast beløb og en takst på 32 kr. inkl. moms pr. m³ forbrugt ferskvand.

Forslag til specifik målsætning for forbruget af drikkevand

Den samlede målsætning for Ry Højskole er en nedbringelse af vandforbruget med 20 % af det aktuelle forbrug.

Kloakering

Tidligere blev regnvand (tagvand/overfladevand) ledt til kloaknettet i en fælleskloak med spildevandet og dermed til renseanlæggene. Senere begyndte man at etablere separate kloakker til regnvand og spildevand. At adskille regn- og spildevand i separate ledninger er med til:

- at reducere risikoen for oversvømmelse i boligområder.
- at reducere risikoen for oversvømmede kældre ved kraftige regnskyl.
- at aflaste renseanlæggene, da regnvandet ikke længere ledes til disse. Regnvandet ledes i stedet til vandløb, søer og havet.
- at reducere risikoen for, at kloaknettet ikke har kapacitet til at håndtere vandmængderne fra kraftige regnskyl. I dag kan resultatet af kraftige regnskyl være, at fortyndet, urensset spildevand løber ud i vandløb, søer og havet

Især i gamle byområder er der ofte fælleskloakker, mens der i nye byområder er etableret separat kloakering. I Ry by afledes 118 ha i fælles kloak, mens 228 ha er separat kloakeret.

Skellet mellem fælles kloak og separeret kloak i Klostervej går faktisk ved højskolens grund, idet Klostervej 38 er separat kloakeret.



ret, mens Klostervej 36, Ry Højskole, ikke er det.

Det er miljømæssigt fordelagtigt at udføre separat kloakering og at nedsive tagvand, hvor der er egnede jordbundsforhold. Herved øges grundvandsdannelsen, og belastningen på kloakker og ikke mindst vandløb reduceres.

En del af Ry Højskoles tagvand nedsives, mens andre dele ledes til kloakken for overfladevand, som jo i den gamle bydel er fælles kloak.

Der er god mening i at udføre nye kloakker på skolens område som separat kloakering, så det forberedende arbejde er gjort, når kommunen på et senere tidspunkt udfører separat kloakering i midtbyen.

Forslag til overordnet målsætning for regnvand og spildevand

Ry Højskole vægter en nedsættelse af mængden af regnvand og spildevand til Ry Renseanlæg højt af hensyn til det pædagogiske arbejde med at gå forrest i bestræbelserne på at være økonomisk og miljømæssigt bæredygtig og dermed bidrage til at mindske miljøbelastningen i samfundet. Ny kloakering på skolens område udføres som separat kloakering frem til tilslutning i offentlig kloak.

Affaldsbehandling: Reno Syd

Reno Syd I/S er et fælles kommunalt selskab, der står for affaldsbehandlingen i Odder og Skanderborg Kommuner.

Ry Højskoles affald behandles af Reno Syd I/S, som:

- betjener 33.000 husstande
- driver fem genbrugspladser i hhv. Galten, Hørning, Odder, Ry og Skanderborg
- driver kraftvarmeanlægget i Skanderborg, som producerer el og

varme af det af-fald, som ikke kan genanvendes

- har et motto, der hedder fra affald til værdi og er derfor det første affaldsselskab i Danmark, der er gået over til at kalde sig værdiselskab
- har en ambition om at være de bedste i Danmark til at udnytte værdien i det, vi smider ud
- tilbyder at hente papir, aviser, ugeblade og reklamer hos forbrugerne
- er et af de få selskaber i Danmark, der fra den 1. maj 2012 finsorterer emballageaffald efter kundernes grovsortering

Målsætning for affaldsbehandling

Ry Højskole bakker op om Reno Syds målsætninger om at betragte affald som værdi og vil i det pædagogiske over for den enkelte elev arbejde på at gå forrest i bestræbelserne

på sortere affaldet og på den måde være miljømæssigt bæredygtig og bidrage til at mindske miljøbelastningen i samfundet.

Højskolen vil derfor gerne indføre affaldssortering helt ned på værelsesniveau.



Betragtninger om CO₂

Hver dansker udleder ca. 10 ton CO₂ om året. Det skyldes især anvendelsen af fossile brændsler som kul, olie og gas. CO₂ er en drivhusgas, der holder på varmen og skaber global opvarmning.

Man kan nedbringe CO₂-udslippet ved at anvende andre energiformer:

- Biomasse – f.eks. træpiller
- Solvarme
- Jordvarme

Kyoto protokollen opererer med et begreb, som kaldes for CO₂-dræn. De enkelte lande kan i hvert sit klimaregnskab fratække den mængde CO₂, som man kan dokumentere bliver opsugt og lagret.

CO₂ og ny skov

Den primære metode til at opsuge og lagre CO₂ er ved at plante ny skov, som kan bruge CO₂ til at danne biomasse.

I 2010 nedsatte miljøministeren et Skovpolitisk Udvalg, som bl.a. fik til opgave at udarbejde anbefalinger til en fremtidig skovpolitik.

Af udvalgets rapport fra 2011 fremgår, at afhængig af træart og lokalitet binder løvskov fra 2-5 ton CO₂/ha/år og nåleskov binder 2-30 ton CO₂/ha/år afhængig af god eller dårlig jord. På den enkelte lokalitet har træartsvalget afgørende betydning.

Skovpolitisk Udvalg anbefaler, at regeringen bruger skovrejsning som et værktøj til at opfylde de danske forpligtigelser på klimarådet. Derfor skal der skabes incitamenter til at rejse mere skov.

Skovrejsning ses som et omkostningseffektivt instrument til at nedbringe udledningen af drivhusgasser sammenlignet med andre mulige metoder. Den eksisterende skovrejsning suppleres med en særlig indsats for skove, der gavner klimaet. Desuden kan de nye skove på sigt bidrage med en række sidegevinster i form af natur- og miljøgoder.

Skovplantning som et middel til at begrænse stigningen af CO₂ i atmosfæren er dog blevet kritiseret for at være usikker. Det betyder ikke, at man skal undlade at plante skove. Men det er ikke noget sikkert alternativ til at

skære ned på CO₂-udledningerne som følge af afbrændingen af fossile brændsler.

Kommuneplanen og skovrejsning

I tilknytning til den aktuelle udarbejdelse af en ny kommuneplan, er det Skanderborg Kommunes opgave at pege på egnede steder til skovrejsning.

Staten fastsatte i 1989 et mål om at fordoble Danmarks skovareal inden for en trægeneration, hvilket vil sige i løbet af 80 til 100 år. Målet betyder, at det samlede skovareal ved udgangen af dette århundrede skal være oppe på 20 til 25 procent af Danmarks samlede areal.

Skovarealet i Skanderborg Kommune udgør ca. 8.000 ha, hvilket svarer til godt 18 procent af kommunens areal. Således er store dele af kommunen allerede i dag dækket af skov. Skovrejsningsområderne er først og fremmest udpeget, hvor en tilplantning med skov kan medvirke til:

- At beskytte grund- og drikkevandsressourcerne
- At forbedre forholdene for dyr og plantelivet, herunder fremme deres spredningsmuligheder
- At give bedre mulighed for friluftsoplevelser omkring byerne

Cirka 1500 ha af kommunen er udpeget som skovrejsningsområder, hvilket svarer til 3 procent af kommunens areal.

Udover skovrejsningsområder er der udpeget områder, hvor skovrejsning er uønsket. Områder, hvor skovtilplantning er uønsket, er de områder, hvor kommunen har vurderet, at skovrejsning vil stride mod andre hensyn. Ved udpegningen er der lagt vægt på:

- At beskytte værdifulde landskaber og landskabsområder med særligt karakteristiske landskabstræk eller geologisk indhold.
- At beskytte værdifulde naturtyper og kulturlandskaber mod at blive tilplantet med skov. Det gælder f.eks. enge og overdrev samt kirke- og herregårdsgivelser.
- At arealer, der er udlagt til råstofgraveområder eller råstofinteresseområder samt arealer reserveret til byudvikling eller infrastrukturformål, herunder fremtidige vejanlæg, udlægges som områder, hvor skovrejsning er uønsket. Udgangspunktet er derfor, at skovrejsning på ejendomme, der ligger i disse områder, ikke er tilladt.

Ca. 8500 ha af kommunen er udpeget som områder, hvor skovrejsning er uønsket.



Besøg ved fællesmølle nord for Ry

Kommuneplanen og vindmøller

I tilknytning til den aktuelle udarbejdelse af en ny kommuneplan, er det Skanderborg Kommunes opgave at pege på egnede steder til opstilling af vindmøller.

Danmark har forpligtet sig til et mål om 30% vedvarende energi i år 2020. Det er Statens mål, at Danmark på sigt skal gøre sin energiforsyning fri af fossile brændsler. Endvidere forventes, at vindmøller i fremtiden skal udgøre en væsentlig del af elforsyningen.

Det er kommunerne, der skal planlægge for opstilling af vindmøller med en totalhøjde på

op til 150 m. Miljøministeriet planlægger for opstilling af vindmøller med en totalhøjde over 150 m og for vindmøller på havet.

Skanderborg Kommune ønsker at medvirke til at mindske klimatruslen og øge forsyningssikkerhed for energi i det omfang, det er muligt. Skanderborg Kommune har derfor undersøgt om der er egnede placeringmuligheder for flere vindmøller i kommunen.

Opstilling af nye, mere effektive, og højere vindmøller vil give møllerne en mere dominerende rolle i landskabet end set hidtil, og de medfører en langvarig ændring af landskabsbilledet.

Skanderborg Kommunes planlægning vil sikre, at der er taget hensyn til naboer, natur, landskab, vind m.v., når der placeres vindmøller.

Planlægningen skal også sikre, at potentielle vindmølleområder udnyttes optimalt, og at der sikres æstetisk sammenhæng mellem eksisterende grupper/enkeltstående vindmøller og nye grupper af vindmøller.

Smart Grid

Fremtidens danske energisystem vil sandsynligvis blive baseret på vedvarende energikilder, som primært producerer el. Derfor skal vi omstille til et energisystem, hvor el dækker en langt større del af energiforbruget end i dag.

Men det nuværende energisystem er ikke indrettet til at håndtere el fra vedvarende energikilder, der ikke nødvendigvis leverer el når forbruget er størst. Der er derfor behov for at opbygge et intelligent og fleksibelt energisystem – et Smart Grid – som skaber størst mulig sammenhæng mellem produktionen og forbruget af el.

Intelligente elmålere, tidsstyret opladning af elbiler og andre elforbrugende apparater og decentral opvarmning med eldrevne varmepumper er nogle af de mange initiativer, der skal til for at gøre elforbruget mere fleksibelt.

Udviklingen af et Smart Grid forudsætter endvidere, at vi kan udnytte vores vedvarende energi optimalt og eksportere og importere mere el, når vi har henholdsvis overskud og underskud af el fra primært vindkraft.

Skanderborg Kommune – klimakommune

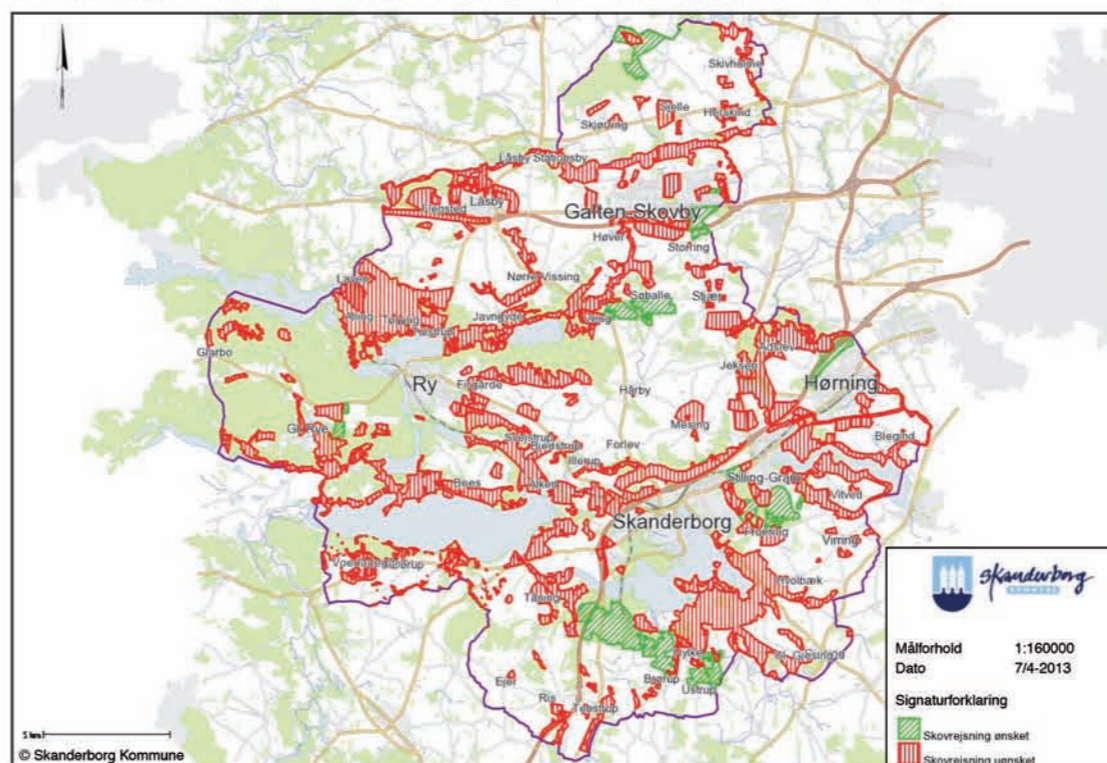
Skanderborg Kommune underskrev i 2009 en aftale med Danmarks Naturfredningsforening om at blive klimakommune. Det vil bl.a. sige, at kommunens eksisterende bygninger skal energirenoveres, der skal udarbejdes en vindmølleplan, og nye institutioner skal bygges energirigtigt.

Endvidere skal kommunen hvert år udarbejde et CO₂-regnskab, som omfatter det kommunale forbrug af varme, strøm og transport omregnet til CO₂-udledning. Fra 2009 til 2011 udviser kommunens energiregnskab et fald i CO₂-udledningen på 20 %. Målsætningen er, at samfundet Skanderborg Kommune bliver CO₂-neutral mht. opvarmning og elforbrug i 2020.

Udsigt mod Himmelbjerget fra Bryggebjerg



Skanderborg Kommunes forslag til skovrejsningsområder, grønne skraveringer



Ry Højskole – klimahøjskole?

Ry Varmeværk sælger som nævnt ca. 46.000.000 kWh/år. Udledningen af CO₂ ved energifremstillingen har ligget på gennemsnitligt 265.000 kg/år.

Ry Højskole har i gennemsnit de sidste 5 år brugt ca. 413.000 kWh om året og tegner sig således for at forbruge 1,1 % af den samlede mængde varme fra Ry Varmeværk. Ry Højskole er derfor også "ansvarlig" for udledning af ca. 3.000 kg CO₂ om året – svarende til ca. 30 kg CO₂ pr. person i højskolens hus-holdning.

Sammenlignet med, at hver dansker i gennemsnit udleder ca. 10.000 kg CO₂, så er det ikke i varmeregnskabet, at den store påvirkning af CO₂-udledningen finder sted, hvilket jo også er i god overensstemmelse med, at Ry Varmeværk benytter CO₂-neutrale brændsler.

Til gengæld kan højskolen gøre en indsats for at nedbringe CO₂-udslippet ved at købe strøm fra vedvarende energikilder (f.eks. købe anparter i vindmøller), deltage i skovrejsningsprojekter og evt. overveje, om man

kan konvertere skolens transportopgaver til eldrevne køretøjer.

Hvordan opnås højskolens målsætninger?

Helhedsorienteret energirenovering handler om at bringe virkemidler sammen, som skaber værdi hele vejen rundt.

De enkelte tiltag kan virke begrænsede isoleret set, men i sammenhæng skal de bidrage til at opnå de ambitiøse målsætninger, som Ry Højskole har sat sig for at nå.

Højskolens målsætning om af hensyn til det pædagogiske arbejde at gå forrest i bestræbelsen på at være økonomisk og miljømæssigt bæredygtig indebærer, at der kan være situationer, hvor den pædagogiske indfaldsvinkel som "demonstrationsprojekt" kan opveje en evt. manglende rentabilitet.

Den efterfølgende liste er et idékatalog, som kan være til inspiration ved den videre udvikling af et konkret projekt om Ry Højskole som bæredygtig højskole:



Bl.a. Bakkehuset er i fokus mht. forandringer på Ry Højskole

Varme:

Under hensyntagen til de arkitektoniske bevaringsværdier i eksisterende bygninger og i nye bygninger:

- Lokalisering af og fjernelse af kuldebroer
- Isolering af tage og lofter
- Isolering af gulve og vægge
- Udskiftning døre og vinduer
- Gøre bygningerne tætte
- Lavenergi cirkulationspumper
- Forvarmning fra returvand
- Renovering af varmesystem / udskiftning af ledninger / isolering af ledninger / nye termostat-ventiler
- Opslag om varmemeforbrug i fællesrum
- Evt. gulvvarme i spisesalen
- Evt. etablering af varmepumper og jordvarme ved nybyggeri

Ventilation:

- Etablering af ny ventilation i foredragssal, køkken og spisesal
- Generel etablering af ventilation i alle bygninger (f.eks. etrumsløsninger)
- Varmegenvinding på ventilationsluft

El:

- Optimering med lavenergi-hvidevarer
- Optimering med lavenergi køkkenmaskiner
- Optimering med lavenergi-belysning (f.eks. LED)
- Optimering med lavenergi-IT
- Opsætning af solceller (ca. 750 m² vurderes at kunne dække højskolens elforbrug)
- Smart Grid



Minde fra en svunden tid – olietanken ...

Brugsvand:

- Opsamling af regnvand til toiletskyl
- Lavtskylende toskyls-toiletter
- Et grebs-/berøringsfri termostatblander-ventiler
- Termostatbrusebatterier med sparebruser
- Opsætning af synlige vandmålere på badeværelser

Kloakvand

- Al tagvand nedsives
- Kloakering på skolens område udføres som separat kloakering frem til tilslutning i offentlig kloak.

Affaldsbehandling:

- Affaldssortering helt ned på værelsesniveau

Pædagogiske indsatser:

- Klima på menuen
- Køb af anparter i vindmøller
- Deltagelse i klimaskovrejsning

Bl.a. Overhuset og Svalegangen er i fokus mht. forandringer på Ry Højskole





Ry Stationsby først i 1900-tallet. Bakkerne i baggrunden markerer en stilstandsperiode i afsmeltning af indlandsisen – også kaldet C4-linien jf. kortet til højre. Bakkerne markerer dermed også afgrænsningen af den østlige bred af den mægtige smeltevandflod, som ledte smeltevandet fra indlandsisen mod nord i det isfrie landskab til Hjarbæk Fjord. Da isen var smeltet helt bort, førte Gudenåen blot nedbøren til havet, men kunne nu følge en kortere vej til Randers Fjord. Aen fik et hastigere løb og gravede sig efterhånden ned i bunden af den oprindelige smeltevandflod. Gudenåen fandt sit nuværende naturlige leje ca. 10 meter under smeltevandflodens oprindelige sandbund. Ry Højskole blev opført på flodbunden – lige ovenfor Gudenåens nedgravede leje. Parken vest for højskolens bygninger skråner derfor ned mod Gudenåen, og stationsbyen ligger idag på den forholdsvis plane flodbund mod øst og strækker sig op på højlandet over bakkerne i baggrunden af billedet.

Ry Højskole – på kanten af Gudenåen

Udsigten fra Ry Højskoles tårn over Gudenåen er en af mange fantastiske udsigter i Søhøjlandet. Søhøjlandet rummer Danmarks mest varierede terræn med de højeste punkter og en perlerække af søer, skove m.v.

Terrænets former er resultatet af en række processer, som gennem millioner af år har dannet det landskab, vi ser i dag.

Jordskorpeforskydninger i dybgrunden kan forklare de overordnede træk i landskabet med Østjyllands dybe øst-vest-gående dale – bl.a. dalene med Mossø mod syd og Julsø-Knudsø-Ravnso mod nord. Klimaforandringer har også spillet ind.

Under flere istider har gletsjere høvlet i jordoverfladen og skubbet materiale rundt. Den vældige bakkerække fra Yding Skovhøj til Ejer Bavnehøj var isdækket under sidste istid. Da det blev varmere tog afsmeltningen fart.

C4-linjen

Østjylland var under sidste istid dækket af is frem til hovedopholdslinjen ved Den Midtjyske Højderyg – H-linien på det lille kort til højre. Smeltevandet løb gennem det isfrie landskab vest for isranden.

Efterfølgende stadier i tilbagesmeltningen fra hovedopholdslinjen giver sig til kende i terrænet, hvor isranden i perioder stod stille. En af disse israndslinjer, bærer navnet C4-linien, og den lå lige syd og vest for Ejer

Bavnehøj. Fra området ved Ejer Bavnehøj og Yding Skovhøj gik isranden videre mod nord over Mossø og øst om Ry Stationsby.

C4-linjen kan følges helt op til Hobro og herfra til Limfjordsområdet ved Mors. Isranden lå længe ved denne linie, mens smeltevandet fandt vej til havet mod vest.

C4-linien fik afgørende betydning for Gudenåens nuværende løb. Gudenåen følger i dag den lavning i landskabet vest for C4-linien, hvor smeltevandet samlede sig i en flere kilometer bred strøm, der løb i nordlig retning – først til Hjarbæk Fjord og senere til Randers Fjord, hvor Gudenåen også i dag løber ud i havet.



Udsigten mod syd fra Ry Højskoles tårn over Gudenåen med Ejer Bavnehøj i baggrunden.

Terrænkort med de væsentligste israndslinjer markeret. C-linierne er tilbagetrækningslinier, mens D-linien er et sent fremstød.

